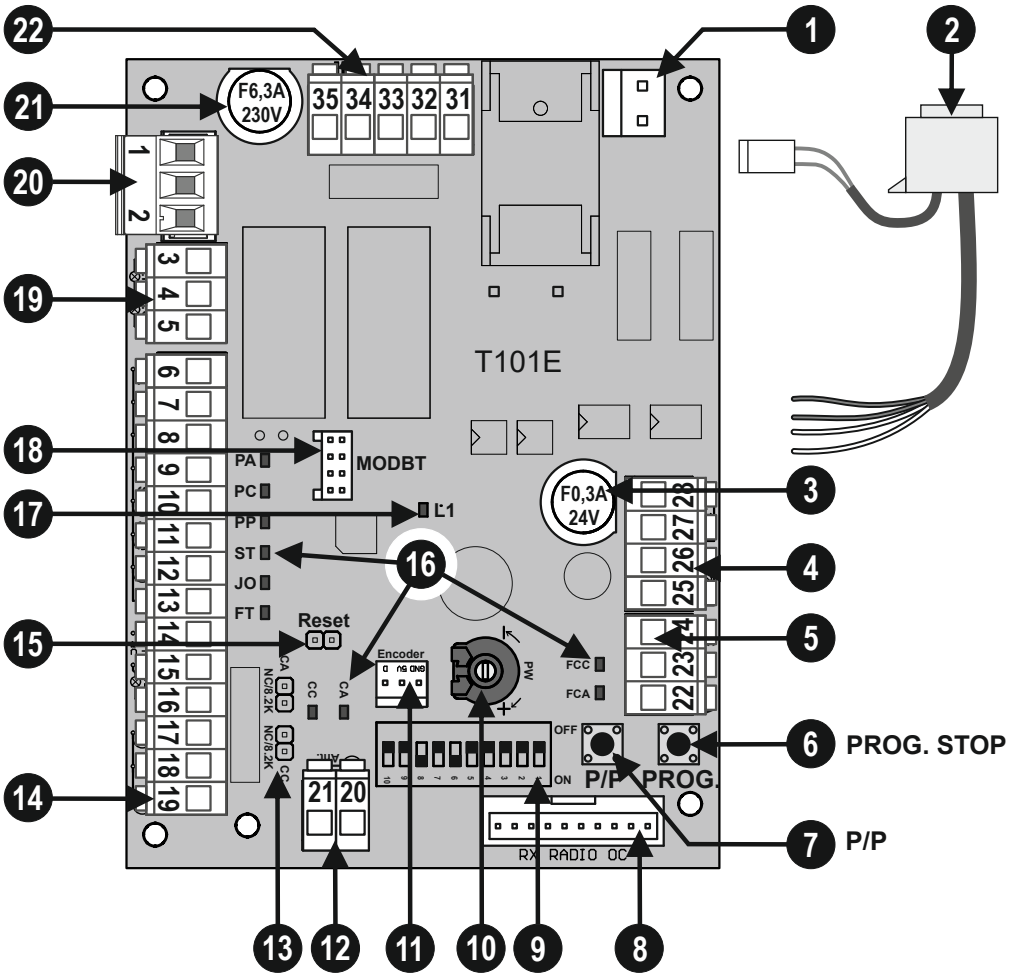


mod. T101E



ELEKTRONIKUS VEZÉRLŐEGYSÉG 230 V-OS MOTORHOZ

Kezelési és programozási utasítások



1. ábra



UTASÍTÁSOK A T101E ELEKTRONIKUS VEZÉRLŐEGYSÉG TELEPÍTÉSÉHEZ

Kérjük, figyelmesen olvassa el ezeket az utasításokat a vezérlőegység telepítése előtt.

A nem megfelelő használat vagy a csatlakoztatási hiba veszélyeztetheti a termék megfelelő működését és a végfelhasználót.

CSATLAKOZÁSOK LEÍRÁSA (1. ábra)

- | | |
|--|---|
| 1) Sorkapocs panel az elsődleges transzformátor csatlakoztatásához | 14) Sorkapocs panel kifeszültségű csatlakozásokhoz (24V) |
| 2) Transzformátor modul RTRA230V10VACAB1 | 15) Vezérlés visszaállítás (reset). A 2 láb rövide zárása ugyanazt az eredményt adja, mint a tápellátás ki-, majd visszakapcsolása. |
| 3) 24 V 0,3 A biztosíték | 16) Jelzőfények a sorkapocs panel bemeneteihez. Világító LED = bemenet zárva. |
| 4) Sorkapocs panel a másodlagos transzformátor csatlakoztatásához | 17) Programozó LED (L1) |
| 5) Sorkapocs panel a végálláskapcsoló csatlakoztatásához | 18) MODBT csatlakozó. |
| 6) STOP/PROG nyomógomb programozáshoz és STOP-hoz*. | 19) Sorkapocs panel 230 V-os csatlakozásokhoz. |
| 7) P/P Step/Step (lépésről lépésre) gomb | 20) Sorkapocs panel a hálózati tápellátás bemenetéhez. |
| 8) Csatlakozó az OC2 sorozatú vevőhöz | 21) 6,3 A-es biztosíték a táphoz. |
| 9) Funkció DIP kapcsoló | 22) Sorkapocs panel a motor és a kondenzátor csatlakozásához. |
| 10) Trimmer a motor teljesítményének beállításához | |
| 11) Enkóder csatlakozó | |
| 12) Vevő antenna bemeneti összekötő pont Oc2 | |
| 13) NC/8,2K jumper konfiguráció | |

*** Ez a STOP gomb soha nem tekinthető biztonsági eszközhöz, hanem kizárólag egy szervizfunkció, amely megkönnyíti a telepítés során végzett tesztek.**

A vezérlőegységek a következőkkel vannak felszerelve:

- enkóder bemenet
- biztonsági él bemenet NC/8,2K
- MODBT csatlakozás
- elektronikus nyomaték beállítás
- motor lassítása
- motorfék
- motorvezérlés öndiagnosztika (triak teszt)
- fotocella működésének ellenőrzése (fotó teszt)
- lágy indítás

Fontos megjegyzések:

Belső végálláskapcsolókkal ellátott motorok használata esetén, például redőnymotoroknál, a lassítási funkciót (9. dip OFF/Ki) és a féket (8. dip OFF/Ki) ki kell kapcsolni.

Ne használja a lassítási funkciót hidraulikus motorokkal. A kaput mindig mechanikus végállásütőközökkel kell felszerelni.



MŰSZAKI ADATOK

M.E.

T101E

Elektromos paraméterek:

Tápegység	Vac	230 ±10%
Frekvencia	Hz	50
Készenléti áramfelvétel	mA	20
Maximális áramfelvétel	A	6,3
Max. motorteljesítmény	VA	1100
Üzemi hőmérséklet	°C	-20 +60
Kártya mérete (Sz x Ma x Mé)	mm	123x35x90

ELEKTROMOS CSATLAKOZÁSOK

A csatlakozásokat lásd az 1. táblázatban és a 2. ábrában.

Meglévő telepítések esetén ajánlott a vezetékek (keresztmetszet, szigetelés, érintkezők) és a kiegészítő berendezések (fotocellák, vevők, nyomógombos panelek, kulcsos kapcsolók stb.) állapotának általános ellenőrzése.

Tipp a helyes telepítéshez:

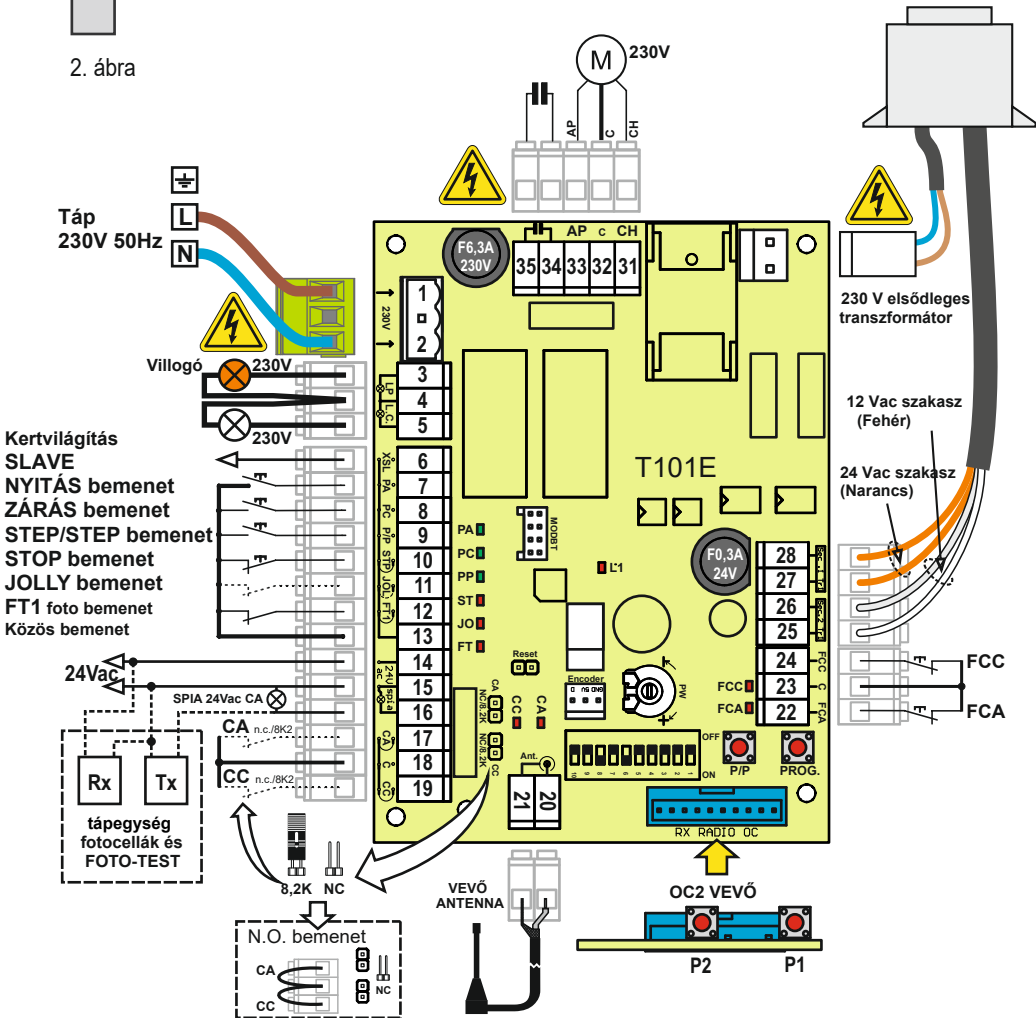
- 1) A vezérlőegységbe bekötött vezetékeket a zárt dobozos változatban lehetőség szerint az IP56 kezdeti védettségi fokozat megváltoztatása nélkül kell csatlakoztatni.
- 2) A kábelek keresztmetszetét a hosszuk és a felvett áramuk alapján kell kiszámítani.
- 3) Ne használjon egyetlen „többeres” típusú kábelt az összes csatlakozáshoz (vezeték, motorok, vezérlők stb.), illetve ne használjon közös kábelt más berendezésekkel.
- 4) A telepítéshez legalább két kábelt használjon, pl.:
(A) kábel minimális vezeték keresztmetszet 1,5 mm²
- tápvezeték - motorvezetékek - kert világítás/villogó lámpa vezeték
(B) kábel minimális vezeték keresztmetszet 0,75 mm²
- segédberendezések tápellátása - vezérlők - biztonsági érintkezők.
- 5) Ha a vezérlőkábelek nagyon hosszúak (50 méternél hosszabbak), a vezérlőegység közelében szerelt relék esetén ajánlott a szétválasztás.
- 6) A vezérlőegységben nem használt összes NC bemenetet (fotocellák, végálláskapcsolók, fix biztonsági él és ütközők) rövidre kell zární a közös csatlakozóval.
- 7) Az összes, ugyanahhoz a bemenethez csatlakoztatott NC érintkezőt sorba kell kötni.
- 8) Az összes, ugyanahhoz a bemenethez csatlakoztatott NO érintkezőt párhuzamosan kell kötni.

- A vezérlőegység tápellátásához egy, a terhelésnek megfelelő kapacitású, külső, független megszakító kapcsoló (nem tartozék) beépítése javasolt.

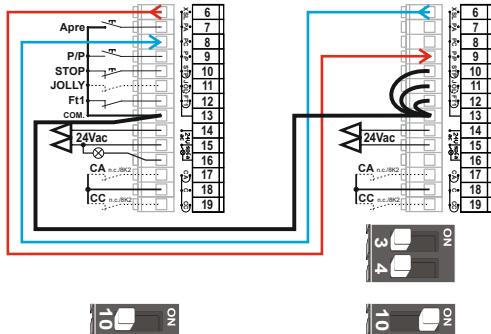
- A berendezést szakképzett személyzetnek kell „SZAKMAI” módon telepítenie a hatályos törvényeknek és az automatizálási biztonságra vonatkozó EN 12453 és EN 12445 szabványoknak megfelelően.



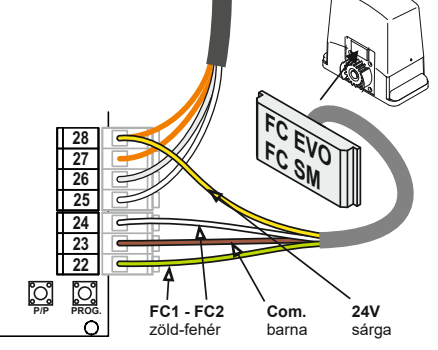
2. ábra



2A. ábra MASTER



2B. ábra





FOTOCELLA TESZT

A foto teszt működéséhez a rendszernek két tápvezetéssel kell rendelkeznie a fotocellákhoz. Az elsőt a 14-es és 15-ös sorkapocshoz kell csatlakoztatni, amelyek a vevőket táplálják, a másikat a 15-ös és 16-os sorkapocshoz, amelyek az adókat táplálják (a foto tesztet a 7-es dip kapcsoló ON állásában kell engedélyezni). A vezérlés a fotocellák hatékonyságát úgy ellenőrzi, hogy minden kapumozgás kezdeténél aktiválást szimulál. Ha minden rendben van, a motor beindul, és elindítja a kaput; ha a vevővel probléma van, a ciklus leáll, és a nyitott kapu jelzőfénye többször villog, hogy figyelmeztessen a helyzetre.

- **A foto teszt a 2. foto bemenettel (Jolly bemenet) is működik.**
- **Ha a foto teszt engedélyezve van, és a vezérlőegység készenléti állapotban van, a fotocella adói nincsenek aktiválva, és az FT1 bemenet nyitva van (a LED nem világít).**

TRIAC TESZT

Ennek az alkatrésznek a meghibásodása veszélyeztetheti a berendezés működését és biztonságát. Ezért van beépítve egy kontroll funkció minden kapumozgás előtt. Meghibásodás esetén a vezérlőegység lezár, és a nyitott kapu figyelmeztető lámpája lassan villog.

AZ OC2 VEVŐ HASZNÁLATA

Az OC2 sorozatú vevőegység működését és programozását a vevőegységhez mellékelt használati utasítás ismerteti.

Felhívjuk figyelmét, hogy a vevőegység 1-es csatornája mindig a vezérlőegység lépésről lépésre (P/P) vezérlésének felel meg, míg a 2-es csatorna a gyalogos/kiskapu vezérléshez van hozzárendelve.

KÉT ELLENTÉTES KAPUSZÁRNY, MASTER-SLAVE FUNKCIÓ (2A. ábra)

Ez a telepítési mód két, egymással ellentétes irányban mozgó kapu működtetésére képes, szinkronban.

- 1) Telepítse a két motort, végezze el a különböző beállításokat és a programozást, mintha két különálló automatizálási rendszer lenne.
- 2) Válassza ki a fő (MASTER) automatizálást, és csatlakoztassa hozzá az összes rendszerfunkciót (vezérlők, rádióvevők, biztonsági eszközök, fotocellák stb.).
- 3) Hagyja meg az összes gyári beállítást a SLAVE automatizáláson. Csak a felszerelt biztonsági éleket éleket csatlakoztassa.
Állítsa a 10-es dipkapcsolót (9, 1. ábra) ON/BE állásba. Állítsa alaphelyzetbe a rendszert a 15-ös tuskék (1. ábra) egy pillanatra történő áthidalásával.
- 4) Csatlakoztassa a MASTER automatizálás Slave kimenetét (6-os sorkapocs) a SLAVE automatizálás P/P bemenetéhez (9-es sorkapocs). Kösse össze a két vezérlőegység „COM” sorkapcsait (13-as sorkapocs). Ha a csatlakozás helyes, a SLAVE automatizálás P/P bemenetének megfelelő LED villogni kezd.
- 5) Csatlakoztassa a SLAVE automatizálás Slave kimenetét (6-os sorkapocs) a MASTER automatizálás PC-jéhez (8).
- 6) Tesztelje a rendszert a két automatizálási egység különböző vezérlőinek és biztonsági eszközeinek kipróbálásával.

1. TÁBLÁZAT



T101E ELEKTROMOS CSATLAKOZÁSOK

	Csatlak.	Funkció / Eszköz	VI max	Megjegyzések
230V →	1 (L) 2 (N)	Tápegység	230/6A	Csatlakoztassa 230 V-os hálózathoz.
 230V	3 4	Villogó kimenet	230V 0,5A	Mozgó motor mellett bekapcsol.
 230V	5 4	Kert világítás	230V 0,5A	A manőver megkezdésétől a teljes leállást követő 3 percig.
M/S	6	SLAVE parancs kimenet	/	2 szinkronizált vezérlés esetén; csatlakoztassa ezt a kimenetet a Slave Jolly bemenetéhez.
PA 	7 13 (köz.)	NYITÁS parancs bemenet	NO	Elindítja a kaput.
PC 	8 13 (köz.)	ZÁRÁS parancs bemenet	NO	Bezárja a kaput.
P/P 	9 13 (köz.)	Lépésről lépésre parancs bemenet	NO	Lásd az 1-es és 2-es DIP-kapcsolók beállításait.
STP 	10 13 (köz.)	Stop parancs bemenet	NC	Minden funkciót blokkol. Csatlakoztassa ezt a bemenetet a közös ponthoz, ha nincs használatban.
J1 	11 13 (köz.)	Választható funkciójú bemenet	NO/NC	Lásd a 3-as és 4-es DIP-kapcsolók beállításait.
FT1 	12 13 (köz.)	Fotocella bemenet	NC	Zárás közben megfordítja az irányt. Ha nem használja, csatlakoztassa ezt a bemenetet a közös ponthoz.
24Vac ←	14 15	Kiegészítő tápellátás kimenete	24ac/ 300mA	Tápegység a vevő fotocellájához, ha a Foto teszt funkciót használják.
 (Tx FT)	16 15	Kapunyitás jelzőfény	24ac/ 100mA	- Különböző villogásokkal jelzi a kapu állapotát. - Tápellátás a fotocella adójához, ha a Foto teszt funkciót használják.
CA 	17 18 (köz.)	Biztonsági él bemenet NYITÁS közben kapcsol be	NC/8,2K	Nyitási irány bemenet engedélyezve. Csatlakoztasson 8,2K biztonsági éleket vagy egy N.C. érintkezőt. jumper beállítása (13. rész, 1. ábra).
CC 	19 18 (köz.)	Biztonsági él bemenet ZÁRÁS közben kapcsol be	NC/8,2K	Zárási irány bemenet engedélyezve. Csatlakoztasson 8,2K biztonsági éleket vagy egy N.C. érintkezőt. jumper beállítása (13. rész, 1. ábra).
	21 Árnyék. 20 Vezér.	Rádió antenna bemenet	/	A csatlakoztatás csak aktív OC2 vevőegység esetén szükséges.
	22 23 (köz.)	Nyitás végálláskapcsoló	NC	
	24 23 (köz.)	Zárás végálláskapcsoló	NC	
 230V	31 Zár 32 köz.. 33 Nyit	Motor	230V	Max. 1100VA
	34 35	Kondenzátor		FIGYELEM , a kondenzátort mindig ezekhez a csatlakozókhoz csatlakoztassa.

2. TÁBLÁZAT



DIP-KAPCSOLÓK BEÁLLÍTÁSAI

Válassza ki a kívánt opciókat, és végezzen el egy reset-et (9. rész, 1. ábra) a változtatások aktiválásához.

Funkció	n.	Ki Be	Leírás	Megjegyzések
Lépésről lépésre történő bevitel és rádió-csatoma mód (CH1)	1		Nyit - Stop - Zár	Nyitás közben a P/P gomb megnyomására a kapu megáll, újbóli megnyomására a kapu bezárul. Zárás közben a P/P gomb megnyomására a kapu megáll, újbóli megnyomására a kapu kinyílik.
			Nyit - Zár	Nyitás közben a P/P gomb megnyomására a kapu néhány másodpercre megáll, majd bezárul. Zárás közben a P/P gomb megnyomására a kapu néhány másodpercre megáll, majd kinyílik.
			Mindig nyit, társasház funkció	Nyitás közben a P/P gomb megnyomásának nincs hatása. Szünet közben a P/P gomb megnyomásának nincs hatása. Zárás közben a P/P gomb megnyomására a kapu néhány másodpercre megáll, majd kinyílik.
			Nyitás-zárás visszanyitás nélkül nyitás közben	Nyitás közben a P/P gomb megnyomásának nincs hatása. Szünet közben, a P/P gomb megnyomására a kapu bezárul. Zárás közben, a P/P gomb megnyomására a kapu néhány másodpercre megáll, majd kinyílik.
Jolly beviteli mód	3		Biztonsági él	A biztonsági él aktiválása néhány másodpercre megfordítja az irányt. A biztonsági él aktiválása után a vezérlőegység rezesel, az újrzárás törődik. Használjon N.C. kontaktust.
			Óra	Ha a kontaktus nyitott, zárja a kaput, ha a kontaktus zárt, nyitja a kaput.
			Fotocella	Nyitás és zárás közben is a fotocella aktiválása megállítja a kaput, amíg vissza nem állítják. A következő mozgás mindig a nyitási irányba történik. Használjon N.C. érintkezőt.
			Kiskapu funkció	A kapu egy programozható ideig részlegesen nyílik (lásd a „gyalogosnyitás/kiskapu programozása” részt). Használjon NO érintkezőt.
Elővillogás	5		KI	A villogó lámpa a motorral együtt működik.
			BE	A villogó lámpa 5 másodperccel a művelet előtt elkezd villogni.
Visszazárás időzítő	6		KI	Egy teljes nyitás után a vezérlőegység csak parancsra zár újra.
			BE	Egy teljes nyitás után a vezérlőegység a beprogramozott szünetidő letelte után automatikusan bezárul.
Foto teszt	7		KI	
			BE	Lásd a szöveget a 4. oldalon.
Fék	8		KI	
			BE	Az automatikus fék a nehéz automata rendszerek tehetetlenségének leküzdésére szolgál. Engedélyezett állapotban a fék minden mozgás végén aktiválódik.
Lassítás	9		KI	A mozgás utolsó szakaszán nincs lassulás.
			BE	Csatlakoztatott lassító funkcióval a motor minden kapumozgás vége felé a felére csökkenti a sebességét.
SLAVE Működtetés	10		KI	Funkció letiltva
			BE	A vezérlőegység végrehajtja a MASTER vezérlőegységtől kapott parancsokat.



MUNKA- ÉS SZÜNETIDŐK PROGRAMOZÁSA

A programozás során a vezérlőegység öntanuló képességgel rendelkezik a munka- és szünetidők tekintetében. Az S/S parancs a programozás során többször aktiválódik (1. ábra 7. pont), alternatívaként használható a PP parancs (9. sorkapocs a 2. ábrán vagy a távirányító (ha tárolva van)). Kétféle telepítés és különböző üzemmód létezik:

1) Végálláskapcsolókkal történő telepítés.

Programozás közben a végálláskapcsoló aktiválódik, hogy meghatározza a kapu mozgásának határát. A programozáshoz kövesse az 1. típust.

2) Végálláskapcsolók nélküli rendszer.

Programozás közben az enkóder határozza meg a kapu mozgásának határát.

A programozáshoz kövesse az 1. típust.

3) Ha nincsenek végálláskapcsolók és az enkóder nincs behelyezve, az időket a P/P vezérlésen keresztül kell beállítani. A programozáshoz kövesse a 2. típust.

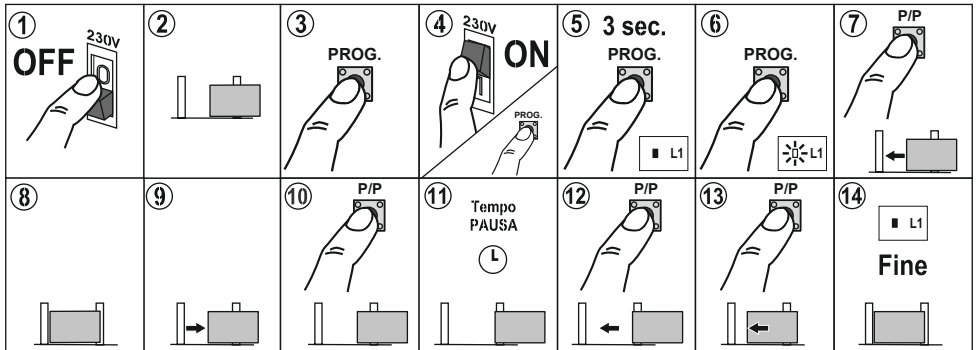
Fontos megjegyzések programozás előtt:

A. Kapcsolja be a vezérlőegységet, és ellenőrizze a vezérlőbemenetek helyes működését a megfelelő LED-eken keresztül (az N. C. érintkező LED-jeinek világítaniuk kell).

B. Akadálymentesítse a kapu mozgásterét.

TELJES nyitású programozás: 1. típus.

AUTOMATIZÁLÁS ELEKTROMOS VÉGÁLLÁSKAPCSOLÓKKAL



1) Kapcsolja ki a vezérlőegység tápellátását.

2) Állítsa a kaput vagy ajtót középpállásba.

3) Nyomja meg a PROG/STOP gombot.

4, 5, 6) Kapcsolja be a vezérlőegység tápellátását a PROG./STOP gomb (1. ábra 6. része) legalább 3 másodpercig történő lenyomva tartásával. Az L1 programozó LED világít.

Ugyanez a funkció érhető el, ha a PROG./STOP gombot (1. ábra 6. része) lenyomva tartja, egy pillanatra rövide zárja a reset csatlakozókat (1. ábra 15. része), majd elengedi a PROG./STOP gombot, amikor az L1 LED világítani kezd.

7) Nyomja meg a P/P gombot (1. ábra 7. része). A motor ezután megkezdja a zárást. Ha a motor fordított irányban forog, kapcsolja ki az áramellátást, cserélje fel a motor fázisait és a végálláskapcsolókat, majd ismételje meg az eljárást.

8,9) Miután a motor elérte a végállást, leáll, majd automatikusan elindul a nyitó irányba.

10) Nyitás közben nyomja meg a P/P gombot azon a ponton, ahol a kaput lassítani szeretné (opcionális)*.

11) A nyitási löket befejezése után a motor leáll. A vezérlőegység megkezdja a szünetidő regisztrációs fázisát.



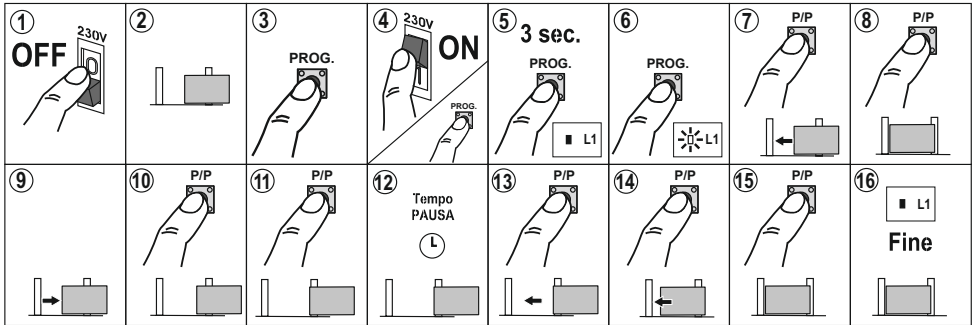
- 12) Miután letelt a kívánt szünetidő, nyomja meg a P/P gombot. A motor ezután megkezdí a zárási manővert.
- 13) Zárás közben nyomja meg a P/P gombot azon a ponton, ahol a kapunak lassulnia kell (opcionális)*.
- 14) Miután a zárási löket befejeződött, a motor leáll. A programozás végén az L1 LED kialszik.

MEGJEGYZÉS: ha a motor mozgása közben érzékeli az enkódert, az L1 LED villog.

* Ha a 10. és 13. pontot nem hajtják végre, akkor körülbelül 50 cm-es általános lassulás kerül beállításra.

TELJES nyitású programozás: 2. típus

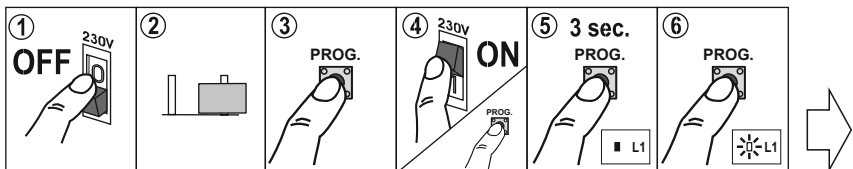
MOTOR ELEKTROMOS VÉGÁLLÁSKAPCSOLÓK ÉS ENKÓDER NÉLKÜL

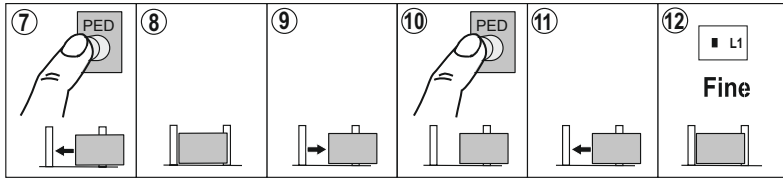


- 1) Kapcsolja ki a vezérlőegység tápellátását.
- 2) Állítsa a kaput vagy ajtót középpállásba.
- 3) Nyomja meg a PROG/STOP gombot.
- 4) 4, 5, 6) Kapcsolja be a vezérlőegység tápellátását a PROG./STOP gomb (1. ábra 6. része) legalább 3 másodpercig történő lenyomva tartásával. Az L1 programozó LED világít. Ugyanez a funkció érhető el a PROG./STOP gomb (1. ábra 6. része) lenyomva tartásával, a visszaállító érintkezők (1. ábra 15. része) egy pillanatra történő rövidre zárásával, majd a PROG./STOP gomb elengedésével, amikor az L1 LED világítani kezd.
- 7) Nyomja meg a P/P gombot (1. ábra 7. része). A motor ezután megkezdí a zárási manővert. Ha a motor fordított irányban forog, kapcsolja ki az áramellátást, cserélje fel a motor fázisait és a végálláskapcsolókat, majd ismétlje meg az eljárást.
- 8,9) Miután elérte a végállást, nyomja meg a P/P gombot; a motor leáll, majd a nyitási löket automatikusan megkezdődik.
- 10) Nyitás közben nyomja meg a P/P gombot azon a ponton, ahol a kaput lassítani szeretné.
- 11) Miután a nyitási löket befejeződött, nyomja meg a P/P gombot. A motor leáll.
- 12) A vezérlőegység megkezdí a szünetidő regisztrációs fázisát.
- 13) Miután a kívánt szünetidő letelt, nyomja meg a P/P gombot. A motor ezután megkezdí a zárási manővert.
- 14) Zárás közben nyomja meg a P/P gombot azon a ponton, ahol a kaput lassítani szeretné.
- 15) Miután a zárási löket befejeződött, nyomja meg a P/P gombot a motor leállításához
- 16) A programozás végén az L1 LED kialszik.

GYALOGOS/KISKAPU nyitó program: 1. típus

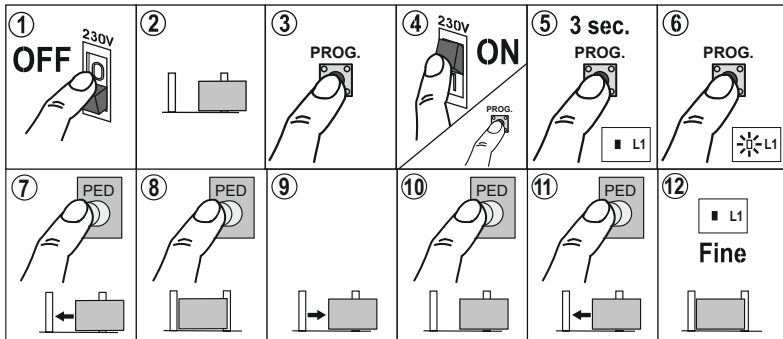
AUTOMATIZÁLÁS ELEKTROMOS VÉGÁLLÁSKAPCSOLÓKKAL





- 1) Kapcsolja ki a vezérlőegység tápellátását.
- 2) Állítsa a kaput vagy ajtót középállásba.
- 3) Nyomja meg a PROG/STOP gombot.
- 4, 5, 6 Kapcsolja be a vezérlőegység tápellátását a PROG./STOP gomb (1. ábra 6. része) legalább 3 másodpercig történő lenyomva tartásával. Az L1 programozó LED világít. Ugyanez a funkció érhető el a PROG./STOP gomb lenyomva tartásával, a reset érintkezők (1. ábra 15. része) egy pillanatra történő rövidre zárásával, majd a PROG./STOP gomb elengedésével, amikor az L1 LED világitani kezd.
- 7) Adjon ki egy gyalogos/kiskapu parancsot, a motor leáll.
- 8,9) Miután a motor elérte a zárási löket végét, leáll, és a nyitási löket automatikusan megkezdődik.
- 10) Adjon ki egy újabb gyalogos parancsjelet a kívánt nyitáskor.
- 11) A kapu megáll, majd automatikusan bezárul.
- 12) Miután a motor elérte a zárási végállást, leáll, és az 1. LED kialszik.

GYALOGOS/KISKAPU nyitó program: 2. típus MOTOR ELEKTROMOS VÉGÁLLÁSKAPCSOLÓK ÉS ENKÓDER NÉLKÜL

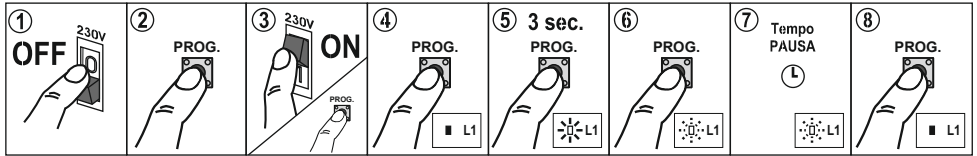


- 1) Kapcsolja ki a vezérlőegység tápellátását.
- 2) Állítsa a kaput vagy ajtót középállásba.
- 3) Nyomja meg a PROG/STOP gombot.
- 4, 5, 6) Kapcsolja be a vezérlőegység tápellátását a PROG./STOP gomb (1. ábra 6. része) legalább 3 másodpercig történő lenyomva tartásával. Az L1 programozó LED világít. Ugyanez a funkció érhető el a PROG./STOP gomb lenyomva tartásával, a visszaállító érintkezők (1. ábra 15. része) egy pillanatra történő rövidre zárásával, majd a PROG./STOP gomb elengedésével, amikor az L1 LED világitani kezd.
- 7) Adjon ki egy gyalogos parancsot, a motor leáll.
- 8,9) Miután a motor elérte a zárási löket végét, leáll, és a nyitási löket automatikusan megkezdődik.
- 10) Adjon ki egy újabb gyalogos parancsot a kívánt nyitáskor. A kapu megáll, majd automatikusan bezárul.
- 11) Miután a zárási löket befejeződött, nyomja meg ismét a P/P gombot. A motor leáll.
- 12) Az L1 programozó LED kialszik.



Független SZÜNETIDŐ programozás

Ezzel az eljárással a szünetidő módosítható a vezérlőegység teljes újraprogramozása nélkül.



- 1) Zárt kapu mellett kapcsolja ki a vezérlőegység tápellátását.
- 2) Nyomja meg a PROG./STOP gombot.
- 3) 3,4,5) Kapcsolja be a vezérlőegység tápellátását a PROG./STOP gomb (1. ábra 6. része) legalább 3 másodpercig történő lenyomva tartásával. Az L1 programozó LED világít. Ugyanez a funkció érhető el, ha a PROG./STOP gombot lenyomva tartja, egy pillanatra rövidre zárja a reset érintkezőket (1. ábra 15. része), majd elengedi a PROG./STOP gombot, amikor az L1 LED világítani kezd.
- 6) Nyomja meg ismét a PROG./STOP gombot.
- 7) A programozási LED L1 villogni kezd. Megkezdődik a szünetidő regisztrálása.
- 8) A kívánt szünetidő elérésekor nyomja meg ismét a PROG./STOP gombot. Az L1 LED kialszik, jelezve a folyamat végét.

FUNKCIÓ BEÁLLÍTÁS (2. táblázat)

A leírt különféle opciók a funkció DIP-kapcsolókkal választhatók ki (1. ábra 11. része).

- Ne feledje, hogy ahhoz, hogy a vezérlőegység nyugtassa a beállítások változását, a tápellátást ki kell kapcsolni, majd egy pillanatra újra be kell kapcsolni, vagy alternatívaként a vezérlőegység 2 visszaállító reset érintkezőjét egy pillanatra rövidre kell zárni.
- A teljesítmény-beállítás (PW) nem kerül figyelembevételre a manőver (elindulás) kezdetén vagy a lassítási fázisban, itt néhány másodpercig teljes teljesítmény áll rendelkezésre.

ENKÓDER

A vezérlőegység enkóder bemenettel van felszerelve. Ez az eszköz lehetővé teszi a kapu mozgásának precíz beállítását, és az ütközésvédelem a kapu teljes mozgása alatt garantált, beleértve a lassítást is.

A kapu mozgásának programozási szakaszában, ha az L1 LED villog, az azt jelenti, hogy a vezérlőegység érzékelte az enkóder jelenlétét. Ha azonban az L1 LED folyamatosan világít, az azt jelzi, hogy a vezérlőegység nem fog megfelelően működni az enkóderrel.

ERŐ/NYOMATÉK BEÁLLÍTÁS

Az EN 12445 szabvány szerint minden automatizálási rendszernek át kell mennie az ütközés vizsgálaton, amelyeket egy speciális mérőeszközzel kell elvégezni.

Végezze el az ütközés vizsgálatokat, és a PW trimmerrel (1. ábra 8. része) módosítsa a motor teljesítményét.



Ha ez nem elegendő ahhoz, hogy a kapu a szabályozási táblázatokban feltüntetett határértékeken belül maradjon, javasoljuk, hogy szereljen fel egy puha gumiprofilt a kapu tetejére az ütéscsillapítás érdekében. Ha az érzékenység beállítása és a gumi felszerelése után a kapu továbbra sem felel meg a szabvány követelményeinek, kötelező alternatív eszközöket, például biztonsági élt felszerelni a kapu mozgó élére.

FOKOZOTT LASSÍTÁS

A T101E egység kétféle lassítási mód közül választhat:

- 1) Normál lassítás
- 2) Fokozott lassítás nehéz automatizálásokhoz.

A lassítás típusának megváltoztatásának eljárása:

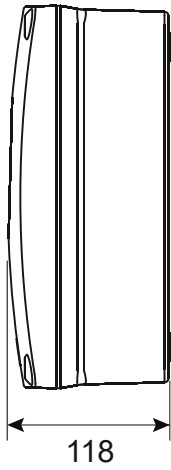
- Válassza le a vezérlőegység tápellátását.
- Indítsa újra a készüléket a STOP/PROG. gomb lenyomásával és lenyomva tartásával (6. pont, 1. ábra).
- 3 másodperc múlva az L1 LED kigyullad (17. pont, 1. ábra).
- A STOP/PROG. gomb lenyomva tartása közben állítsa a 9-es dip kapcsolót Ki/off állásból Be/on állásba (ha a dipkapcsoló már BE állásban van, kapcsolja Ki állásba, majd vissza BE állásba).
- Az L1 LED villogni kezd.
- a gyors villogások fokozott lassítást jelentenek.
- a lassú villogások normál lassítást jelentenek (gyári beállítás).

A kiválasztás után engedje el a STOP/PROG. gombot; a vezérlőegység memorizálja és elindítja a normál üzemmódot.

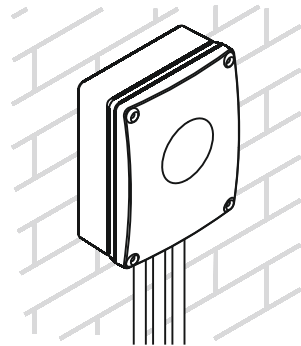
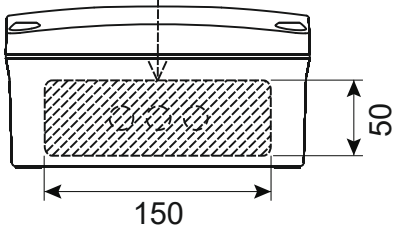
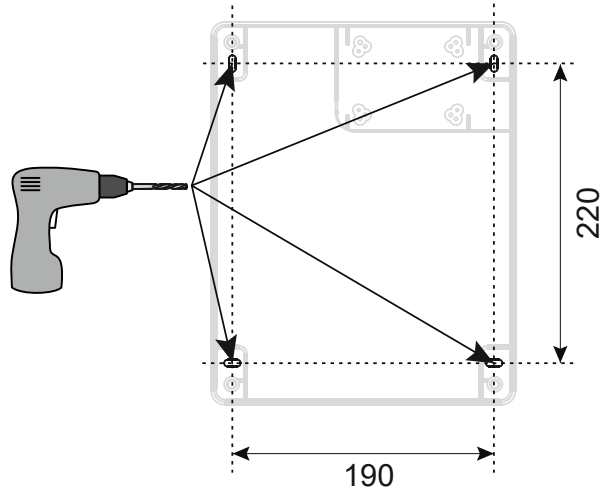
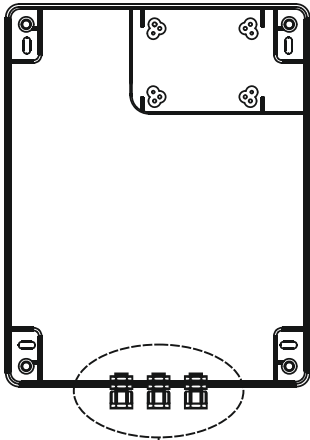
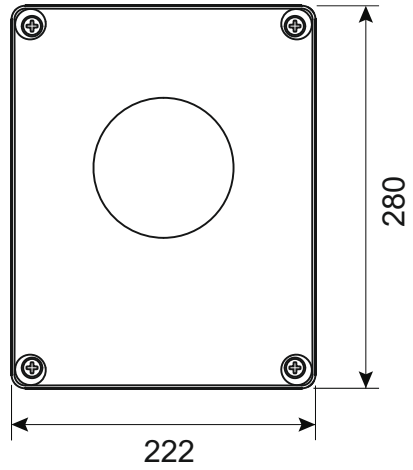
VÉGSŐ TESZT ÉS ELLENŐRZÉS

A programozás befejezése után mindig végezzen el egy végső tesztet és ellenőrzést.

- Ellenőrizze a védőberendezések megfelelő működését (ütközőgátló rendszer, stop gomb, fotocellák, biztonsági élek stb.).
- Ellenőrizze a figyelmeztető berendezések megfelelő működését (villogó fények, nyitott kapura figyelmeztető lámpa stb.).
- Ellenőrizze a vezérlőberendezések megfelelő működését (P/P gomb, távirányítók stb.).



(mm)





CARDIN HOTLINE ITALY
04 38 40 41 50

CARDIN ELETTRONICA S.p.A
Via del lavoro, 73 – Z.I. Cimavilla - 31013
Codognè (TV) Italy
GPS 45.864, 12.375
Tél: (+39) 04 38 40 40 11
fax: (+39) 04 38 40 18 31
e-mail (Italy): sales.office.it@cardin.it
e-mail (Europe): sales.office@cardin.it
[http:// www.cardin.it](http://www.cardin.it)

CARDIN ELETTRONICA FRANCE

333, Avenue Marguerite Perey
77127 LIEUSAIN CEDEX
Tél: 01 60 60 39 34
Fax: 01 60 60 39 62
[http:// www.cardin.fr](http://www.cardin.fr)

CARDIN HOTLINE FRANCE
0892 68 67 07

CARDIN ELETTRONICA DEUTSCHLAND

Neufahrner Str. 12b
D-85375 Neufahrn/Grüneck
TEL: +49 81 65 94 58 77
Fax: +49 81 65 94 58 78
[http:// www.Cardin-DE.DE](http://www.Cardin-DE.DE)

CARDIN HOTLINE DEUTSCHLAND
0172 6742256

CARDIN ELETTRONICA BELGIUM

Acaciastraat 18B
B-2440 Geel
Tél: +32(0)14/368.368
Fax: +32(0)14/368.370
[http:// www.cardin.be](http://www.cardin.be)

CARDIN HOTLINE BELGIUM
014 368 368