

Ezt a terméket a gyártó laboratóriumában tesztelték, ahol igazolták, hogy a termék minden tekintetben megfelel a hatályos biztonsági előírásoknak.

CARDIN HLXCORE 230 230 V-OS FÖLD BE SÜLLYESZTETT MOTOR



230V
Motors

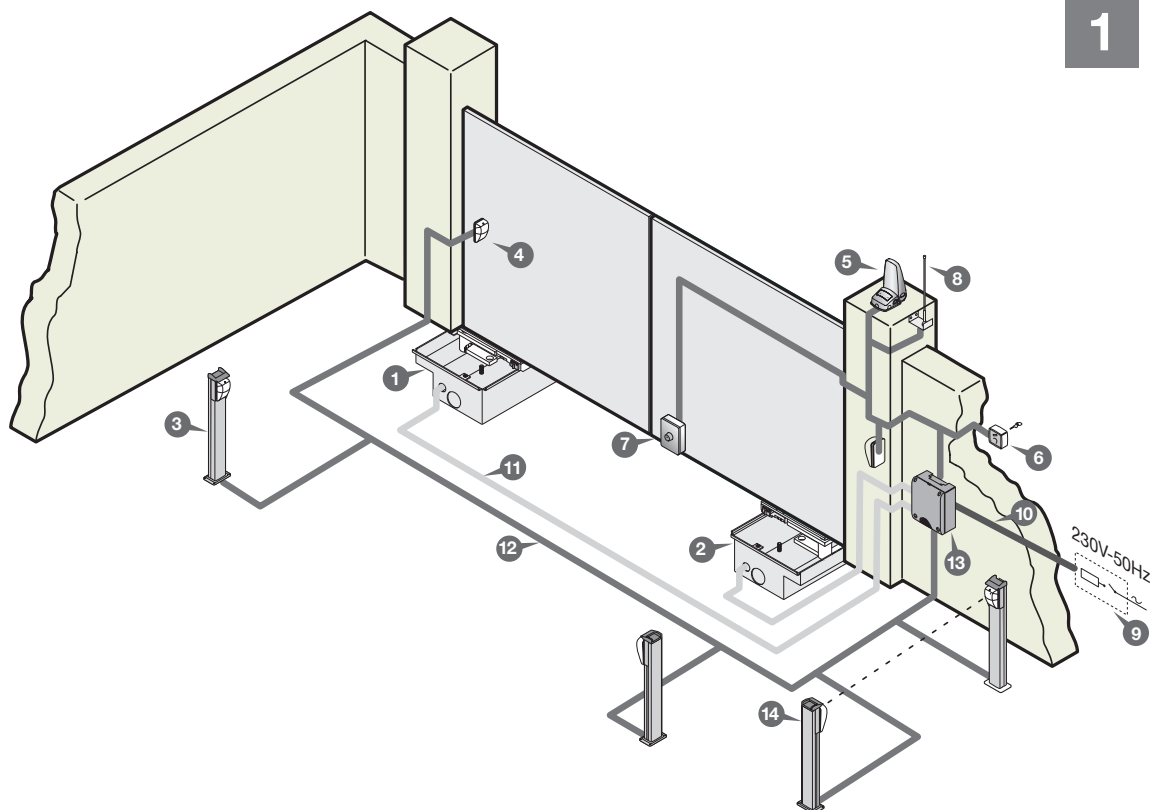
HLXCORE230
110° - 360°



Telepítési példa	Oldal	2
Beszereles	Oldal	3-5
Bekötési rajz (telepítési példa)	Oldal	6
Fontos megjegyzések	Oldal	7
Telepítési utasítások	Oldal	7-8
Manuális működtetés	Oldal	8
Bekötések	Oldal	8
Karbantartás	Oldal	8
Műszaki adatok	Oldal	10

Safe Home Kft. Kapuautomatizálási Nagykereskedés
2100 Gödöllő, Telkes Mária körút 8 (Ipari Park)

Tel.: +36 1.264 2540 Fax.36 1 264.2541E-mail: safehome@safehome.eu Web: www.safehome.eu



TÁJÉKOZTATÓ

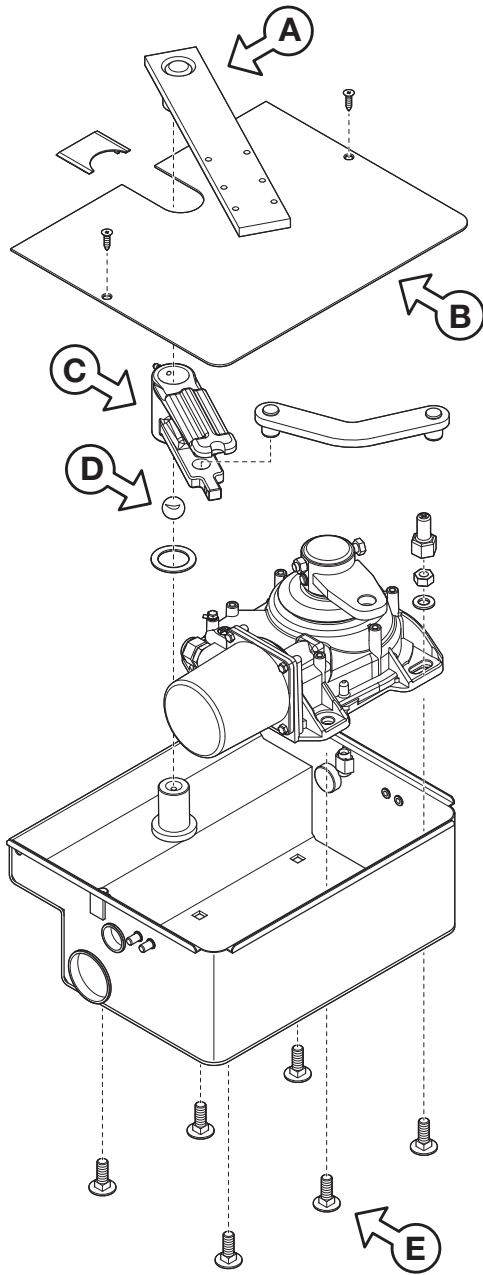
1. Motor (bal)
2. Motor (jobb)
3. Belső fotocellák
4. Külső fotocellák
5. Villogó
6. Mechanikus választókapcsoló
7. Elektromos zár
8. Külső antenna (**RG58** koaxiális kábel - impedancia **50Ω**)
9. Megszakító, legalább 3 mm-es érintkező távolsággal
10. Táp **230Vac**
11. **6 méteres 230V-os** kábelcsatorna
12. Csatornázás alacsony feszültségű vezetékhez
13. Vezérlés
14. Oldalsó védőfotocellák (**FS**)

Figyelem: A rajz pusztán tájékoztató jellegű, és kiindulási alapként szolgál a telepítéshez szükséges Cardin elektronikus alkatrészek kiválasztásához. Ez a rajz tehát nem ír elő semmilyen kötelezettséget a telepítés végrehajtásával kapcsolatban.

ÖSSZESZERELÉSI RAJZOK

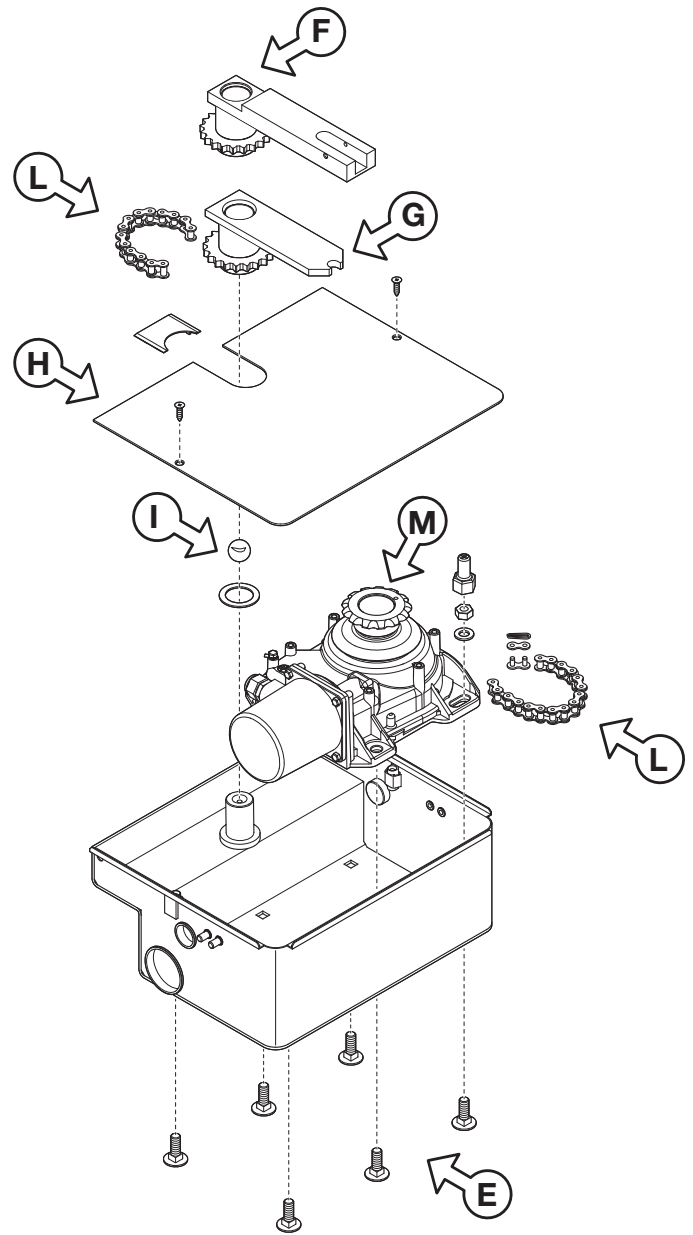
2

HLXCORE230 (110°)



3

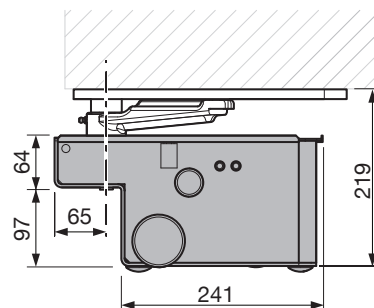
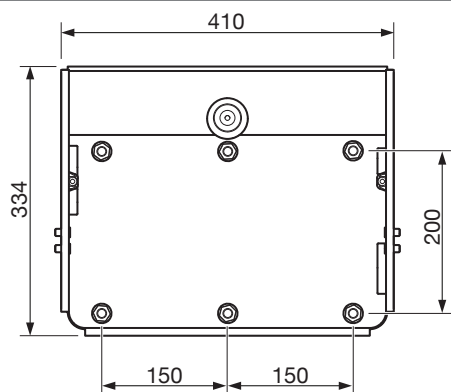
HLXCORE230 (360°)



FIGYELEM!

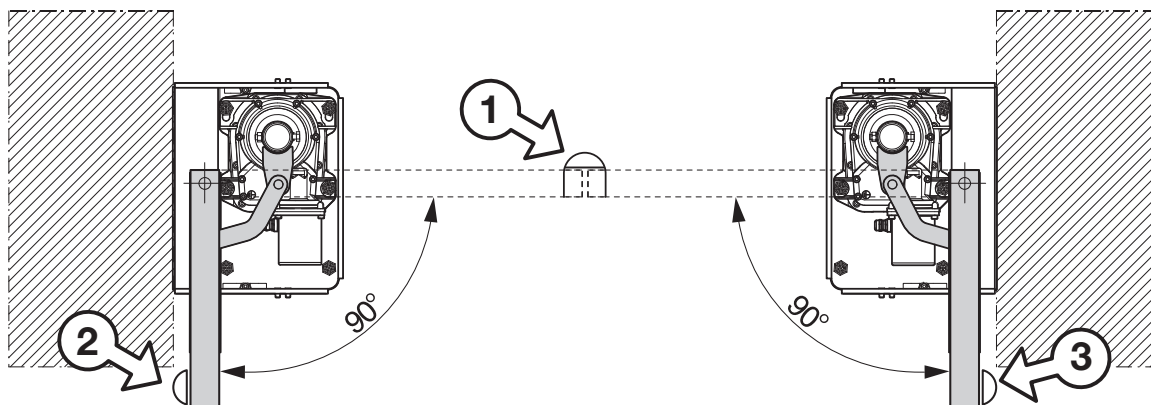
Mielőtt a dobozt a munkagödörbe helyezné és betonnal befedné, győződjön meg arról, hogy a 6 db „E” gömb fejű csavart behelyezte a ház alján található megfelelő négyzet alakú furatokba, és rögzítette azokat a mellékelt anyákkal és alátétekkel a rajzon látható módon.

KÜLSŐ MÉRETEK

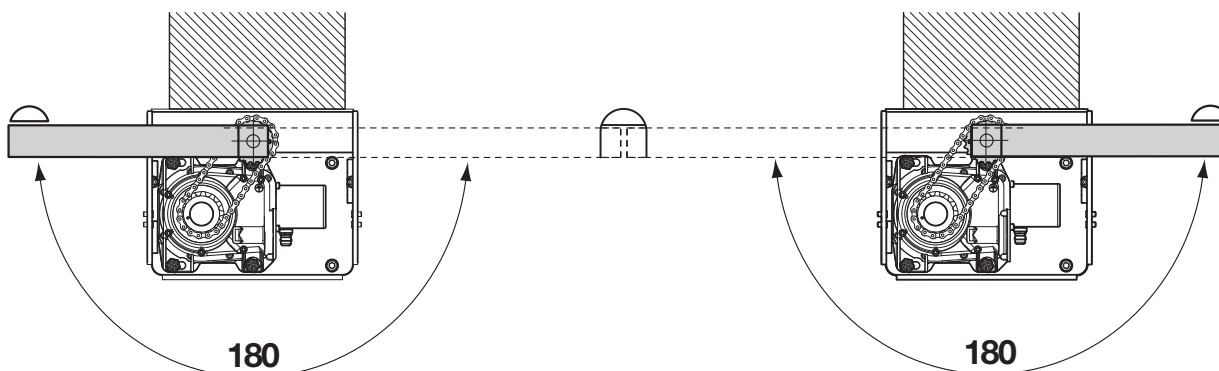
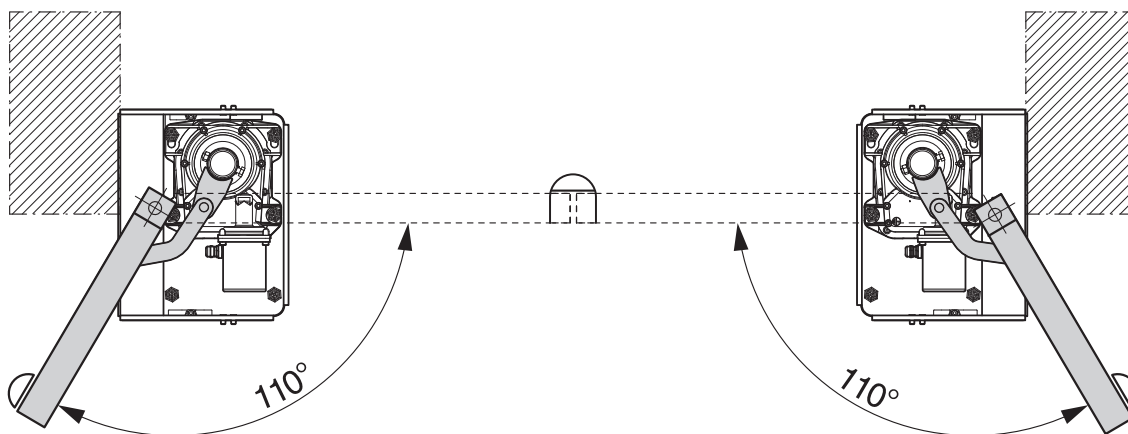


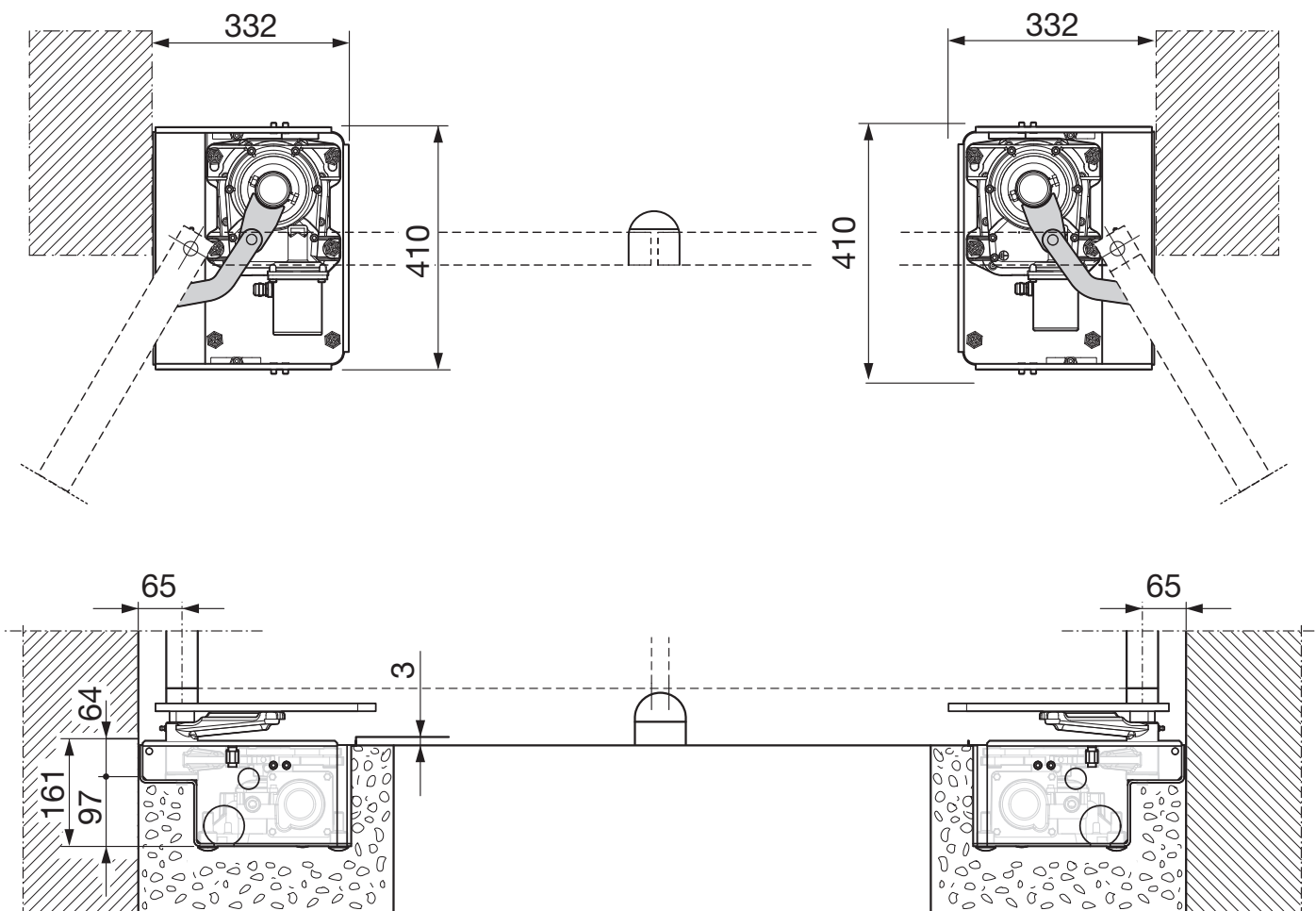
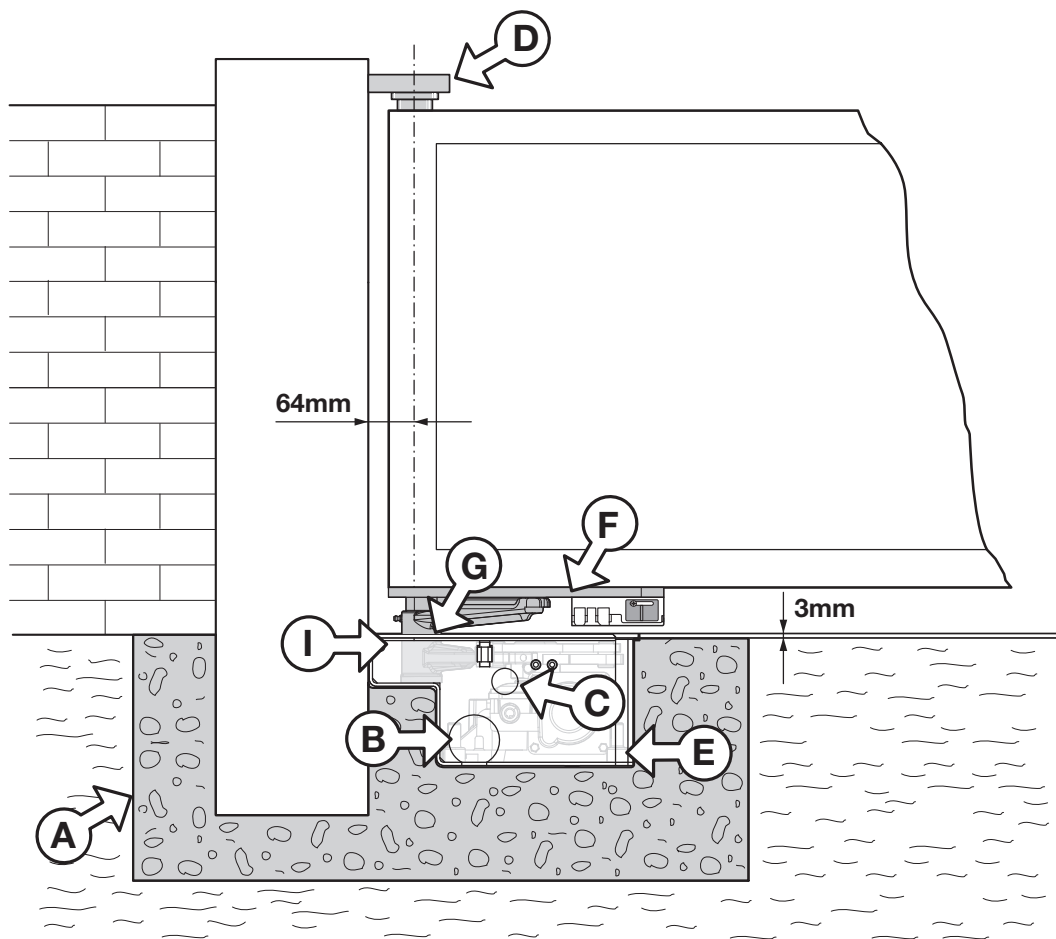
4

HASZNÁLATI KORLÁTOK



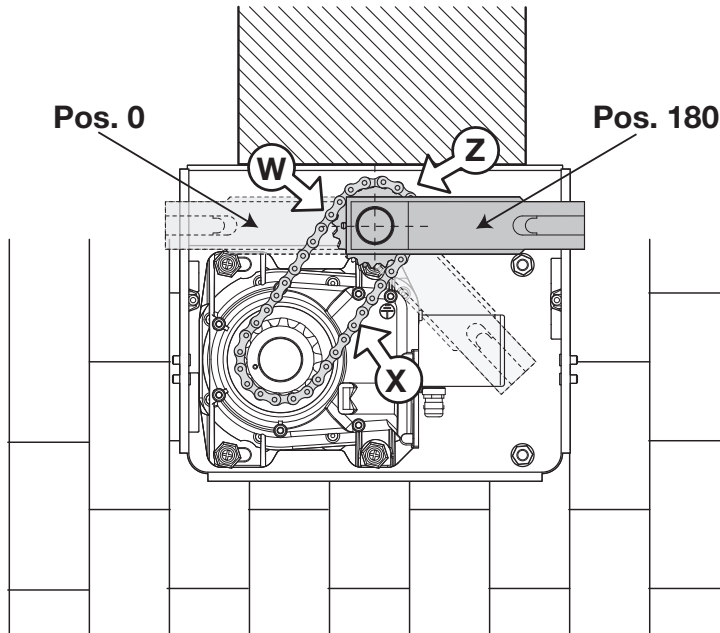
5





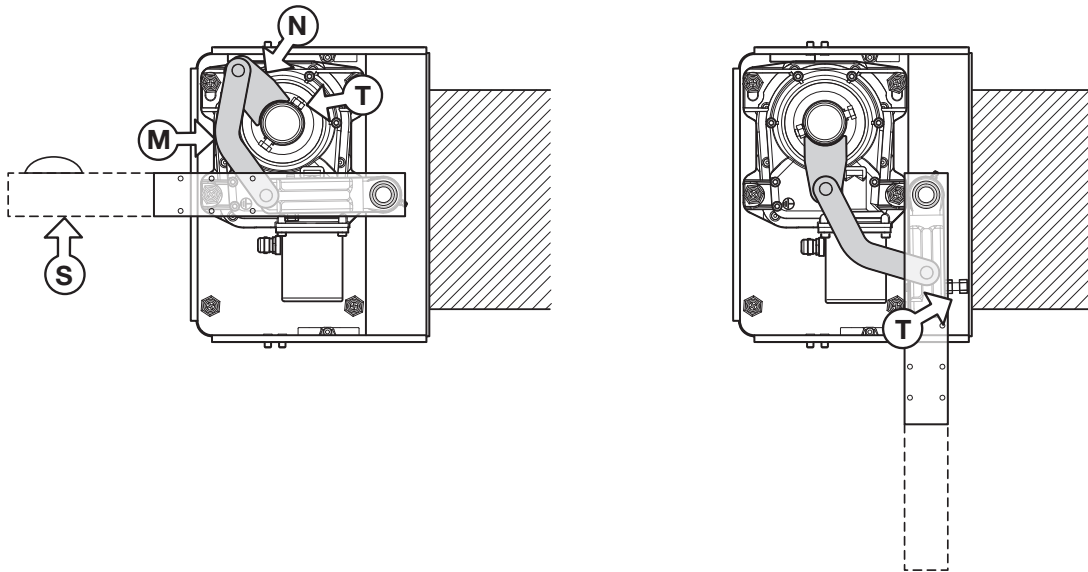
A 180°-OS NYITÁS ÖSSZESZERELÉSE

7



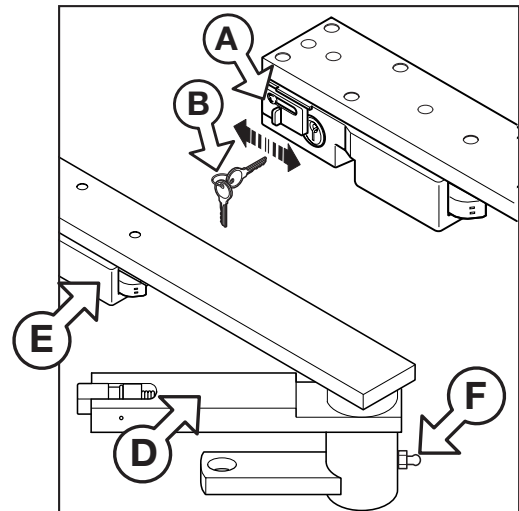
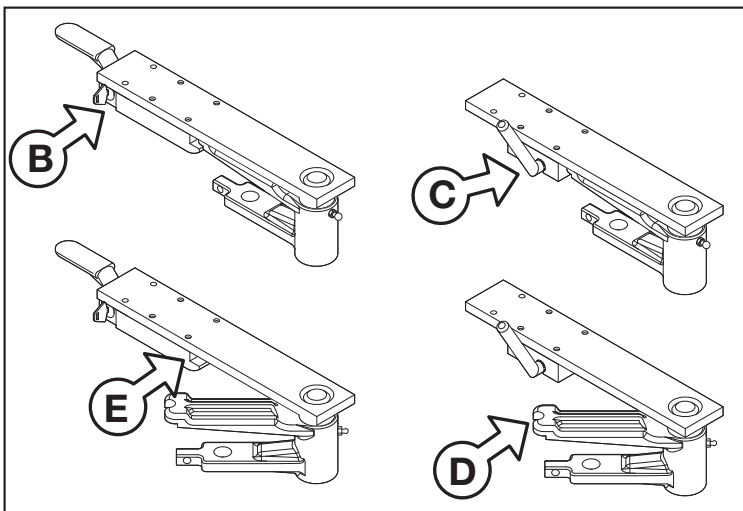
A MECHANIKUS VÉGÁLLÁS BEÁLLÍTÁSA

8



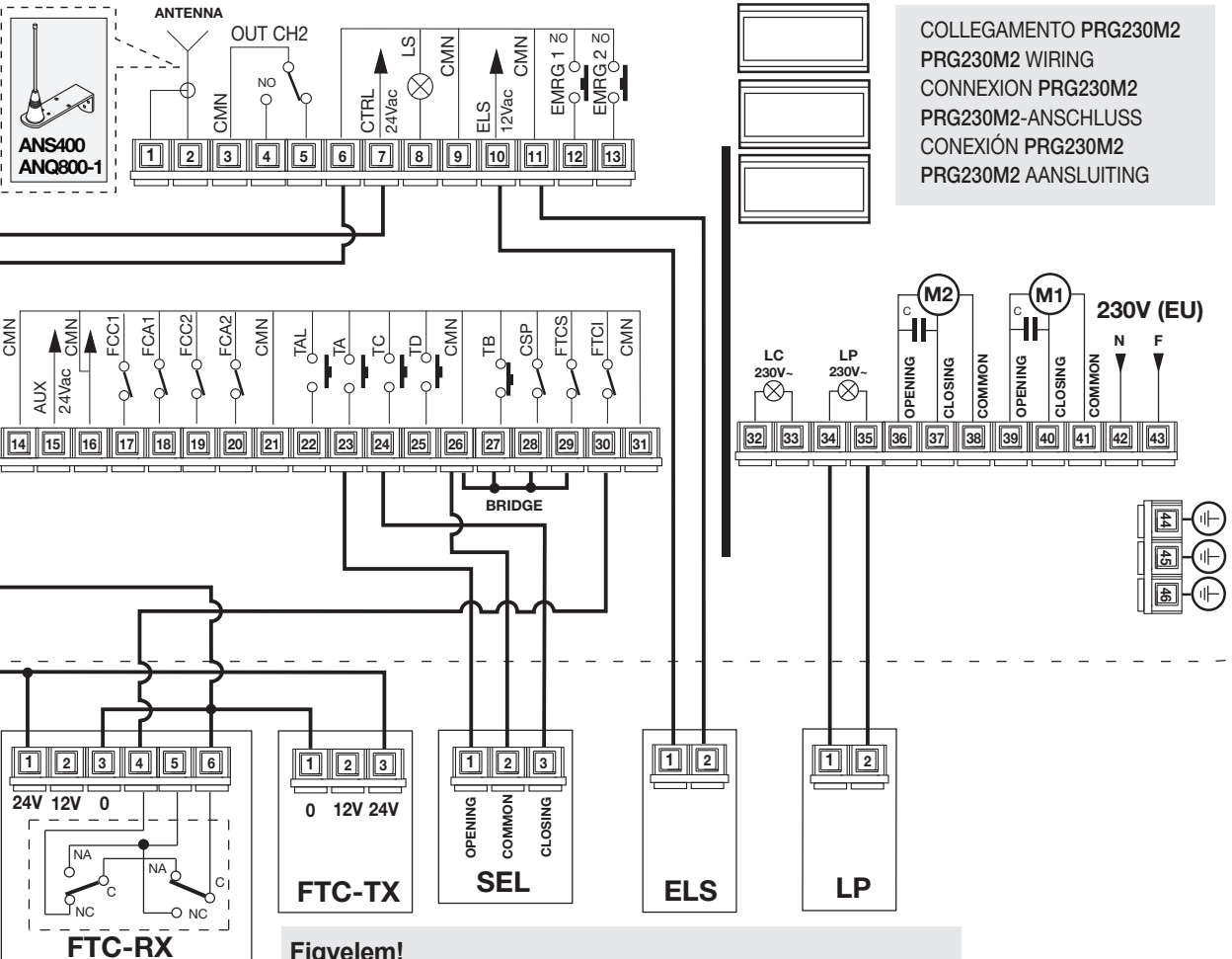
KÉZI KIOLDÓ MECHANIZMUS

9



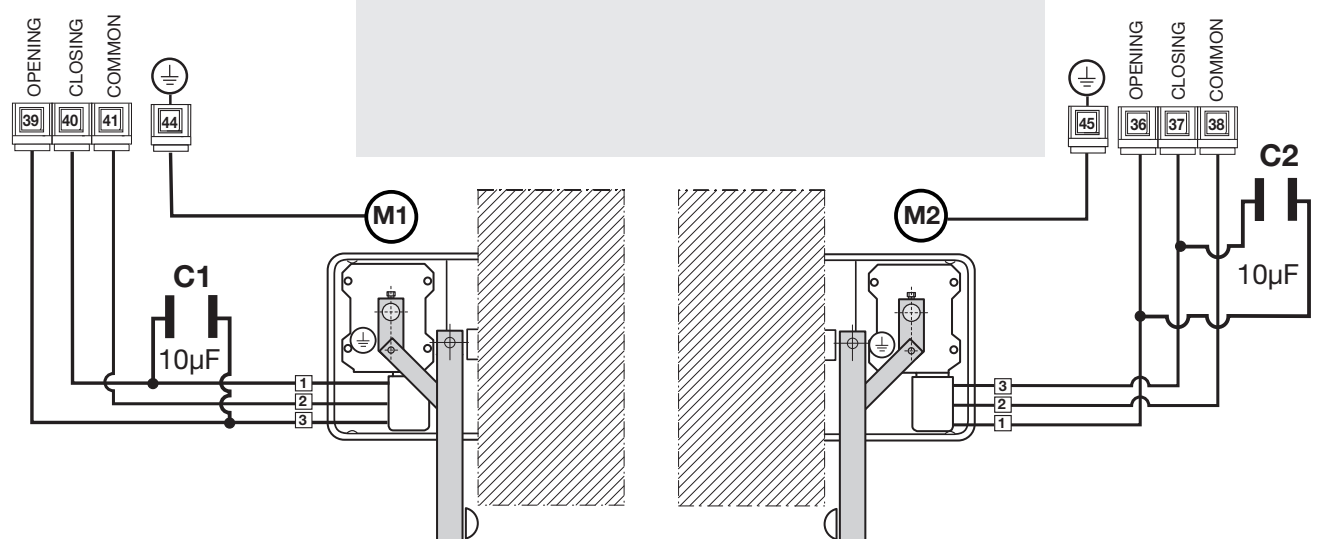
ÁLTALÁNOS BEKÖTÉSI RAJZ

10




COLLEGAMENTO PRG230M2
 PRG230M2 WIRING
 CONNEXION PRG230M2
 CONEXIÓN PRG230M2
 PRG230M2 AANSLUITING

Figyelem!
 A T600 programozási utasításai a vezérléshez mellékelt kézikönyvben találhatóak.



⊕	Földelés
2	Szürke - Közös
M1	3 Barna - Nyitás 1 Fekete - Zárás
M2	1 Fekete - Nyitás 3 Barna - Zárás

FIGYELEM! FONTOS BIZTONSÁGI UTASÍTÁSOK

EZEN UTASÍTÁSOK ELŐLVASÁSA FONTOS A SZEMÉLYES BIZTONSÁG ÉRDEKÉBEN. A TELEPÍTÉS ELŐTT FIGYELMESEN OLVASSA EL A KÖVETKEZŐ MEGJEGYZÉSEKET. FORDÍTSON KÜLÖNÖS FIGYELMET AZ EREDETI HASZNÁLATI UTASÍTÁSBAN A SZIMBÓLUMMAL  JELÖLT ÖSSZES BEKEZDÉSRE. AZ UTASÍTÁSOK FIGYELMEN KÍVÜL HAGYÁSA VESZÉLYEZTETHETI A RENDSZER HELYES MŰKÖDÉSÉT, ÉS VESZÉLYES LEHET A RENDSZER FELHASZNÁLÓI SZÁMÁRA. ŐRIZZE MEG EZT AZ UTASÍTÁST KÉSŐBBI FELHASZNÁLÁSRA.

- Ezek az utasítások szakképzett „ELEKTROMOS BERENDEZÉSEK SZERELŐI” számára készültek, akiknek be kell tartaniuk a hatályos helyi szabványokat és előírásokat. Minden felhasznált anyagnak jóváhagyottnak kell lennie, és meg kell felelnie a telepítés környezetének. Akarbantartási műveletet szakembereknek kell elvégezniük.
- Ezt a készüléket kizárólag arra a célra szabad használni, amelyre készült. „**azaz egy vagy két kapuzárnyú csuklós kapuk automatizálására**”.



FIGYELEM! A mechanikus ütközőket mind a záró, mind a nyitó helyzetben fel kell szerelni. (1., 2. és 3. poz., 5. ábra).

FONTOS BIZTONSÁGI UTASÍTÁSOK

A szerelő felelőssége gondoskodni arról, hogy a következő közbiztonsági feltételek teljesüljenek:

- Győződjön meg arról, hogy a kapumozgató berendezés elég messze van a főúttól, hogy elkerülje az esetleges forgalmi zavarokat.
- A motort az ingatlan belső részére kell felszerelni, nem a kapu nyilvános oldalára. A kapuk nem nyílhatnak közterületre.
- A kapumozgatót olyan kapukon való használatra tervezték, amelyeken járművek haladnak át. A gyalogosoknak külön bejáratot kell használniuk.
- A vezérlőket 1,5 és 1,8 m közötti magasságban, gyermekek számára hozzáférhetetlen helyen kell felszerelni. A kiegészítő felszerelt vezérlőket jogosulatlan használatot megakadályozó biztonsági berendezéssel kell védeni.
- Legalább két figyelmeztető táblát (a jobb oldali példa) kell elhelyezni olyan helyen, ahol a nyilvánosság könnyen látja őket, az automatikus működésű rendszer területén. Egyet a telken belül, egyet pedig a telepítés nyilvános oldalán. Ezeknek a tábláknak eltávolíthatatlannak kell lenniük, és semmilyen tárgy (például faágak, díszes kerítés stb.) nem takarhatja el.
- Győződjön meg arról, hogy a végfelhasználó tisztában van azzal, hogy gyermekek és/vagy háziállatok nem játszhatnak a kapu telepítési területén. Ha lehetséges, ezt tüntesse fel a figyelmeztető táblákon.
- Ha egy teljesen nyitott kapuzárnyú 500 mm-en belül kerül egy rögzített szerkezethez, a területet ütközésgátlóval kell védeni.
- Javasoljuk, hogy a rendszer oldalsó hozzáférési pontjait a stop bemenetbe csatlakoztatott (FS) fotocella-párokkal védje, lásd a telepítési példát, 14. a 2. oldalon.
- Ha bármilyen kérdése van a kapumeghajtó rendszer biztonságával kapcsolatban, ne telepítse a meghajtást. Segítségért forduljon a kereskedőhöz.



MŰSZAKI LEÍRÁS

HLXCORE230 Önzáró elektromechanikus meghajtóegység nyíló kapukhoz, maximális nyitási szög **110°**, maximális kapu súly **550kg**.

HLX-HLBOXI-HLBOXC Acél beágyazó dobozok csatlakozókkal és állítható mechanikus végállásokkal. Tűzihorganyzott, rozsdagátló bevonattal (**HLBOX**). Teljesen rozsdamentes acél szerkezet (**HLBOXI**). Mindkét változat rozsdamentes acél fedéllel van ellátva.

ACCHLXCORE360 tartozék 360°-os nyitáshoz.

ACCHLXCORE360C tartozék 360°-os nyitáshoz + Cardin kioldó mechanizmus.

- Maximum **230 Vac** meghajtó motor beépített enkóderrel.
- Állandó kenésű, visszafordíthatatlan hajtóműves motor öntött alumínium házban, gumitömítésekkel.
- Kulcsos vagy karos kézi kioldó mechanizmus préselt alumínium burkolatban.
- Átvívó karok és kapu rögzítő konzolok horganyzott acélból.

HASZNÁLATI UTASÍTÁSOK



Figyelem! Csak EU-s ügyfelek számára - **WEEE** jelölés

Ez a szimbólum azt jelzi, hogy a termék élettartamának lejártán a terméket más hulladéktól elkülönítve kell ártalmatlanítani. A felhasználó ezért köteles a terméket vagy egy megfelelő, elektronikai és elektromos hulladékgyűjtő helyre vinni, vagy visszaküldeni a gyártónak, ha a terméket egy új, egyenértékű változatra kívánja kicserélni.

A megfelelő szelektív gyűjtés, a környezetbarát kezelés és ártalmatlanítás hozzájárul a környezet védelméhez, következésképpen az egészségre gyakorolt negatív hatások elkerüléséhez, valamint az anyagok újrahasznosítását is elősegíti. A termék tulajdonos általi illegális ártalmatlanítása törvényileg büntetendő, a büntetést az adott tagállam törvényei és szabályai írják elő.

Nyitás/zárás közben ellenőrizze a megfelelő működést, és veszély esetén aktiválja a vészleállító gombot. Áramszünet esetén a kapu a mellékelt kioldókulccsal kioldható és manuálisan mozgatható (lásd a kézi kioldást a 9. oldalon).

A készülék nem alkalmas folyamatos üzemre, és a modellnek megfelelően kell beállítani (lásd a műszaki adatokat a 10. oldalon).

TELEPÍTÉSI UTASÍTÁSOK

A minimálisan telepíthető parancs mód a **NYIT-STOP-ZÁR**. A vezérlőket gyermekek számára hozzáférhetetlen helyen, a kapu nyitási tartományán kívül kell telepíteni. A rendszer telepítésének megkezdése előtt ellenőrizze, hogy az automatizálni kívánt szerkezet megfelelően működik-e, és megfelel-e a hatályos helyi szabványoknak és előírásoknak. Ennek érdekében győződjön meg arról, hogy a kapu stabil (szükség esetén erősítse meg a szerkezetet), és könnyen mozog.

Javasoljuk, hogy minden mozgó alkatrészt olyan kenőanyagokkal kenjen be, amelyek hosszú ideig változatlan súrlódási tulajdonságokat tartanak fenn, és -20 és +70°C közötti hőmérsékletre alkalmasak.

- Ellenőrizze a biztonságot a rögzített és mozgó alkatrészek között:
 - A kapu és a tartóoszlop között a teljes nyitási szög mentén mérve legalább 30 mm-es rést kell hagyni.
 - Ügyeljen arra, hogy a kapu alja és a járda közötti távolság soha ne haladjon meg a **30 mm-t** a kapu teljes nyitási szöge mentén.
 - A kapu felületén nem lehetnek olyan nyílások, amelyeken egy személy keze vagy lába átférhet.
- Ellenőrizze a forgócsapok pontos elhelyezkedését és megfelelő működését (a felső és alsó zsanérokhoz/forgócsapokhoz ugyanazon a tengelyen kell lenniük).
- A kábelevezést a felszerelt vezérlő- és biztonsági eszközöknek megfelelően kell kiépíteni, és győződjön meg arról, hogy a rendszer megfelel a helyi szabványoknak és az érvényes előírásoknak (lásd a telepítési példát).
- Ellenőrizze, hogy a készülék megfelel-e a kapu méretének, súlyának és üzemi ciklusának, amelyre alkalmazni fogják (lásd a 10. oldalon).

ÖSSZESZERELÉSI ELJÁRÁS

A motor a kapu jobb vagy bal oldalára is elhelyezhető.

- Válassza ki az alapburkolat ideális helyzetét a nyitási szög (**90°-110°-180°**, 5. ábra) és a kapu forgáspontjának helyzete alapján.
- Helyezzen el egy mechanikus ütközőt zárási irányban (5. ábra, „1. részlet”).
- Ássa ki az „**A**” alapot (6. ábra), amely elég nagy a telepítő doboz befogadásához, és építsen ki egy vízelvezető csatornát a „**B**” lyukig.
- Vezesse fel a kábelcsatornát a „**C**” lyukig.
- Helyezze a telepítő dobozt a lyukba úgy, hogy a csap merőleges legyen a felső kapu forgáspontjára, betonozza be a dobozt, és ellenőrizze, hogy derékszögű-e, és hogy a felső széle legalább **3 mm**-rel kiáll-e a talajból.
- Távolítsa el a beágyazó házban található félgömbfűjű csavarok rögzítésére használt anyákat és alátéteket.
- Helyezze be a motor egységet, és rögzítse a motor alatt található hat menetes csavar (**E**) közül négyhez.
- Hegessze a felső „**F**” rudat a kioldó mechanizmussal együtt a kapuhoz, ügyelve arra, hogy a kar „**G**” csapjának egy vonalban kell lennie a felső kapu forgáspontjával (**D**).
- Ezen a ponton a modellnek megfelelően járjon el az alábbiak szerint:
 - Mod. HLXCORE230 (2. ábra)**
 - Miután először megsírozta a csapot, helyezze a „**C**” kapukart a ház csapjára, majd helyezze be a „**D**” golyóscsapágyat a karba.
 - A mozgó alkatrészek megsírozása után helyezze be az „**A**” kar csapját a „**C**” kapukaron lévő foglatába, és helyezze be a „**D**” felső zsanér (6. ábra).
 - Lassan igazítsa a kapulapot a „**D**” kapukarhoz (9. ábra) úgy, hogy az „**E**” kézi kioldó mechanizmus beilleszkedjen a „**D**” kapukarban lévő foglatba. A két rész sználátát.
 - Szerelje fel a „**B**” fedelet a két mellékelt csavarral.

MECHANIKUS VÉGÁLLÁS BEÁLLÍTÁS (HLXCORE230 8. ábra)

A motor „N” karja és az „M” erőátviteli rúd között elhelyezett állítható végállást kell használni a kapu túlzott túlterhelésének elkerülése érdekében zárási irányban, és a kapu szabályos működésének lehetővé tétele érdekében.

- Mozgassa az „S” kapuszárnyat, amíg az a mechanikus ütközőnek nem ütközik, majd kapcsolja ki a tápellátást.
- Fordítsa el a kar „T” csavarját teljesen „N” irányba, amíg szorosan az „M” erőátviteli rúdnak nem ütközik, így a kapu zárva marad anélkül, hogy feszítené.
- Használja a mellékelt „T” anyát és csavart a nyitási irány manuális mechanikus végállásának engedélyezéséhez.

• Mod. HLXCORE24 + 360°-os tartozék (3. ábra)

- Rögzítse az „M” fogaskereket a hajtóműves motorhoz a mellékelt csap és fogazott csavar segítségével. Zsírzza be a karokat a hegesztett „F” fogaskerékkel együtt, majd helyezze be a „D” golyóscsapágyat a karba, és kösse össze az „F” részt a hajtóműves motorral az „L” lánc segítségével.
- **FIGYELEM!** Mechanikus ütközőket kell felszerelni mind a zárási, mind a nyitási helyzetben.
- Lassan igazítsa a kapulapot a „D” kapukarhoz (9. ábra) úgy, hogy az „E” kézi kioldó mechanizmus beilleszkedjen az „F” kapukarban lévő foglatba. A két rész közötti kapcsolat automatikus, és nem igényel kulcs használatát.
- Szerelje fel a „H” fedelet a mellékelt két csavarral.

KÉZI KIOLDÓ MECHANIZMUS (9. ábra)

A kapu kioldását csak akkor szabad elvégezni, ha a motor áramszünet miatt leállt. A kapu kioldásához használja a készülékhez mellékelt kulcsot. A kulcsot könnyen hozzáférhető helyen kell tárolni

A kapu kioldása

- Nyissa ki a zár toló fedelét fedelét („A”), ha van ilyen.
- Helyezze be a kulcsot („B”), és fordítsa el fél fordulattal (180°), vagy forgassa el a kart („C”), a zár azonnal kiold. Ez kioldja a hajtóműves motort, és szabaddá teszi a kaput, amelyet ezután enyhe nyomással lehet mozgatni.

A kapu visszazárása

- Lassan igazítsa a kapuszárnyat a „D” kapukarhoz úgy, hogy az „E” kézi kioldó mechanizmus beilleszkedjen a „D” kapukarban lévő foglatba. A két rész közötti kapcsolat automatikus, és nem igényel kulcs használatát.
- A hajtóműves motor újraindítása is lehetséges, amely automatikusan csatlakozik a kapuhoz.

ELEKTROMOS CSATLAKOZÁS

Fontos megjegyzések

A készülék csatlakoztatása előtt győződjön meg arról, hogy az adattáblán feltüntetett feszültség és frekvencia megegyezik a hálózati feszültséggel és frekvenciával.

- A készülék egyfázisú **230 Vac 50 Hz**-es tápegységről működik (lásd a kapcsolási rajzot).
- A hajtóműves motort földelni kell, ehhez használja a hajtóműves motoron található jelöléssel ellátott kötőelemet.
- Ne használjon alumínium vezetékes kábeleket; ne forrassa be a kötőelemekbe helyezendő kábelek végeit; használjon besüllyeszthető kábeleket.
- A motor egy szabványos **6 m** hosszú kábellel van felszerelve, amelyhez külső söntdobozok (1. ábra, 4. poz.) szükségesek lehetnek az elektromos csatlakozáshoz. A kábelt soha nem szabad bebetonozni.



A vezérlés és a hálózati tápegység közé egy legalább 3 mm-es érintkezőtávolságú kismegszakítót kell beszerelni.

- Csatlakoztassa a mellékelt kondenzátort (**10µF**) a hajtóműves motor 1-es és 3-as fázisú vezetékai közé (10. ábra).



FONTOS! A motor nincs felszerelve nyomaték szabályozóval. Kizárólag olyan elektronikus vezérlést használjon, amelynek nyomaték szabályozója a kapu tetején legfeljebb **150 N** nyomatékot biztosít (a hatályos helyi szabványok és előírások szerint).

A MOTOR NYOMATÉKÁNAK BEÁLLÍTÁSA (lásd a vezérlést)

A telepítés során Cardin elektronikus vezérlés használatát javasoljuk, amely nyomaték szabályozóval van felszerelve.

A Cardin vezérlések optimalizálják a motorizált kapuk/ajtók helyes működését, és garantálják a teljes teljesítményt (maximális tolóerőt) a nyitási/zárási manőver kezdetén).

A vezérlés azt is garantálja, hogy a rendszerbe juttatott effektív nyomaték a helyzetnek megfelelő, optimális legyen. A beállítások megválasztása a kapulap/ajtó súlyától és méretétől, valamint a helyszíni eltérő környezeti feltételektől függ.

Emlékeztetjük Önt, hogy a hatályos szabványok és előírások egyértelműen előírják, hogy a nyomatékot a rendszernek megfelelő szintre kell beállítani.

A nyomaték helyes megválasztása maximális biztonságot és hosszú élettartamot garantál a mechanikus alkatrészek számára.

Elektronikus vezérlés

Az vezérlés programozására és az akkumulátoros működésre vonatkozó utasítások az automatizáláshoz mellékelt kézikönyvben található.

KARBANTARTÁS

A 36 hónapos vagy 50 000 manőveres garancia igénybevételéhez figyelmesen olvassa el az alábbi megjegyzéseket.

Figyelem! Bármilyen tisztítási vagy karbantartási művelet elvégzése előtt győződjön meg arról, hogy a hálózati áramellátás le van választva, a motor tápkábeleit és az akkumulátorok is le vannak választva.

Az esetleges javításokat szakképzett személyzetnek kell elvégeznie eredeti alkatrészek felhasználásával.

A motor általában nem igényel különösebb karbantartást; **a 36 hónapos vagy 50 000 manőveres** garancia minden esetben csak akkor érvényes, ha a következő ellenőrzéseket betartották, és a szárnyas kapun is elvégezték az esetleges karbantartást:

- rendszeresen ellenőrizze a mozgó alkatrészek kopását és elhasználódását,
- és szükség esetén kenje be őket olyan kenőanyagokkal, amelyek hosszú távon is változatlanul tartják a súrlódási szintet, és -20 és +70°C közötti hőmérsékleten is használhatók. - rendszeresen ellenőrizze az összes biztonsági berendezés (fotocellák, biztonsági élek stb.) megfelelő működését;

Ezeket az ellenőrzéseket írásban kell rögzíteni, mivel ezek elengedhetetlenek a garancia érvényesítéséhez.



CARDIN ELETTRONICA spa
Via del lavoro, 73 - Z.I. Cimavilla
31013 Codognè (TV) Italy
Tel: +39/0438.404011
Fax: +39/0438.401831
email (Italy): Sales.office.it@cardin.it
email (Europe): Sales.office@cardin.it
Http: www.cardin.it

CODICE	SERIE	MODELLO	DATA
DCE006	HL	230 Vac	15-06-2000

Dichiarazione di Incorporazione
(Direttiva Macchine 2006/42/EC, All. IIB)

La dichiarazione di conformità CE per i prodotti Cardin è disponibile in lingua originale nel sito www.cardin.it nella sezione 'norme e certificazione' attraverso il link:

The CE conformity declaration for Cardin products is available in original language from the site www.cardin.it under the section 'Standards and Certification' via the link:

Les déclarations de conformité CE des produits Cardin sont disponibles dans la langue originale sur le site www.cardin.it dans la section 'normes et certificats' par le lien:

Die EG-Konformitätserklärungen für die Cardin-Produkte stehen in der Originalsprache auf der Homepage www.cardin.it im Bereich 'Normen und Zertifizierung' zur Verfügung unter dem Link:

Las declaraciones de conformidad CE de los productos Cardin se encuentran disponibles en el idioma original en el sitio www.cardin.it en la sección 'normas y certificaciones' en el enlace:

De EG-verklaring van overeenstemming voor de producten van Cardin is beschikbaar in de oorspronkelijke taal op de site www.cardin.it in het gedeelte "normen en certificatie" via de link:

<http://www.cardin.it/Attachment/dce006.pdf>

CARATTERISTICHE TECNICHE

Caratteristiche dell'attuatore

Alimentazione motore	V	230
Assorbimento	A	1.9
Potenza assorbita	W	470
Intermittenza di lavoro	%	19,5
Tempo di apertura 90°	s	25
Tempo di apertura 110°	s	27
Tempo di apertura 180°	s	35
Coppia	Nm	290
Condensatore	µF	10
Grado di protezione	IP	67

TECHNICAL SPECIFICATIONS

Operator specifications

Motor power supply	V	230
Electrical input	A	1.9
Power input	W	470
Duty cycle	%	20
Opening time 90°	s	25
Opening time 110°	s	27
Opening time 180°	s	35
Maximum torque	Nm	290
Capacitor	µF	10
Protection grade	IP	67

CARACTÉRISTIQUES TECHNIQUES

Caractéristiques de l'opérateur

Alimentation du moteur	V	230
Intensité absorbée	A	1.9
Puissance absorbée	W	470
Facteur de marche	%	20
Temps d'ouverture 90°	s	25
Temps d'ouverture 110°	s	27
Temps d'ouverture 180°	s	35
Couple	Nm	290
Condensateur	µF	10
Indice de protection	IP	67



CARDIN ELETTRONICA spa
Via del lavoro, 73 - Z.I. Cimavilla
31013 Codognè (TV) Italy
Tel: +39/0438.404011
Fax: +39/0438.401831
email (Italian): Sales.office.it@cardin.it
email (Europe): Sales.office@cardin.it
Http: www.cardin.it

TECHNISCHE DATEN

Spezifikationen des Antriebs

Motorstromversorgung	V	230
Stromaufnahme	A	1.9
Leistungsaufnahme	W	470
Einschaltdauer	%	20
Öffnungszeit 90°	s	25
Öffnungszeit 110°	s	27
Öffnungszeit 180°	s	35
Drehmoment	Nm	290
Condensator	µF	10
Schutzgrad	IP	67

DATOS TÉCNICOS

Datos técnicos del automatismo

Alimentación motor	V	230
Corriente absorbida	A	1.9
Potencia absorbida	W	470
Intermitencia de trabajo	%	20
Tiempo de apertura 90°	s	25
Tiempo de apertura 110°	s	27
Tiempo de apertura 180°	s	35
Par	Nm	290
Condensador	µF	10
Grado de protección	IP	67

TECHNISCHE SPECIFICATIES

Kenmerken van de aandrijving

Voeding motor	V	230
Stroomverbruik	A	1.9
Opgenomen vermogen	W	470
Arbeidscyclus	%	20
Openingstijd tot 90°	s	25
Openingstijd tot 110°	s	27
Openingstijd tot 180°	s	35
Max. koppel	Nm	290
Condensator	µF	10
Beschermingsgraad	IP	67



CARDIN ELETTRONICA spa
Via del lavoro, 73 – Z.I. Cimavilla 31013 Codognè (TV) Italy
Tel.: (+39) 04 38 40 40 11
Fax: (+39) 04 38 40 18 31
e-mail (Italy): sales.office.it@cardin.it
e-mail (Europe): sales.office@cardin.it
http: www.cardin.it

CODICE	SERIE	MODELLO	DATA
DCE049	HL	24 Vdc	06-06-2016

 Dichiarazione di Incorporazione
(Direttiva Macchine 2006/42/EC, All. IIB) 

A Cardin pro link CE megfelelőségi nyilatkozata:

<http://www.cardin.it/Attachment/dce049.pdf>

MŰSZAKI ADATOK

Meghajtó specifikációi

Táp	Vac	230
Áramfelvétel	A	1.9
Teljesítmény	W	470
Munkaciklus	%	20
90° nyitási idő	s	25
110° nyitási idő	s	27
180° nyitási idő	s	35
Max. nyomaték	Nm	290
Kondenzátor	µF	10
Védelmi fokozat	IP	67



CARDIN ELETTRONICA spa
Via del lavoro, 73 – Z.I. Cimavilla
31013 Codognè (TV) Italy
Tel: +39/0438.404011
Fax: +39/0438.401831
email (Italian): Sales.office.it@cardin.it
email (Europe): Sales.office@cardin.it
Http: www.cardin.it