

Ezt a terméket a gyártó laboratóriumában tesztelték, ahol igazolták, hogy a termék minden tekintetben megfelel a hatályos biztonsági előírásoknak.

CARDIN HLX CORE 24

24 V-OS FÖLD BE SÜLLYESZTETT MOTOR

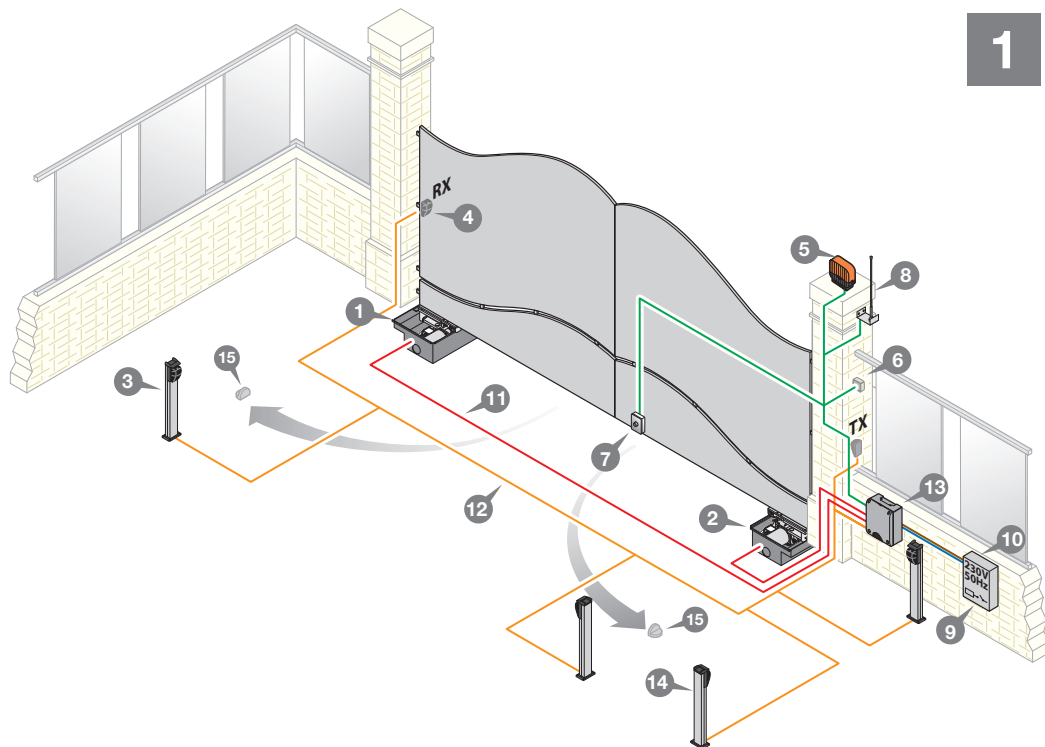


24Vdc
Motors

HLX CORE24
110° - 360°



Telepítési példa	Oldal	2
Beszereles	Oldal	3-5
Bekötési rajz (telepítési példa)	Oldal	6
Fontos megjegyzések	Oldal	7
Telepítési utasítások	Oldal	7-8
Manuális manőver	Oldal	8
Bekötések	Oldal	8
Karbantartás	Oldal	8
Műszaki adatok	Oldal	10



TÁJÉKOZTATÓ

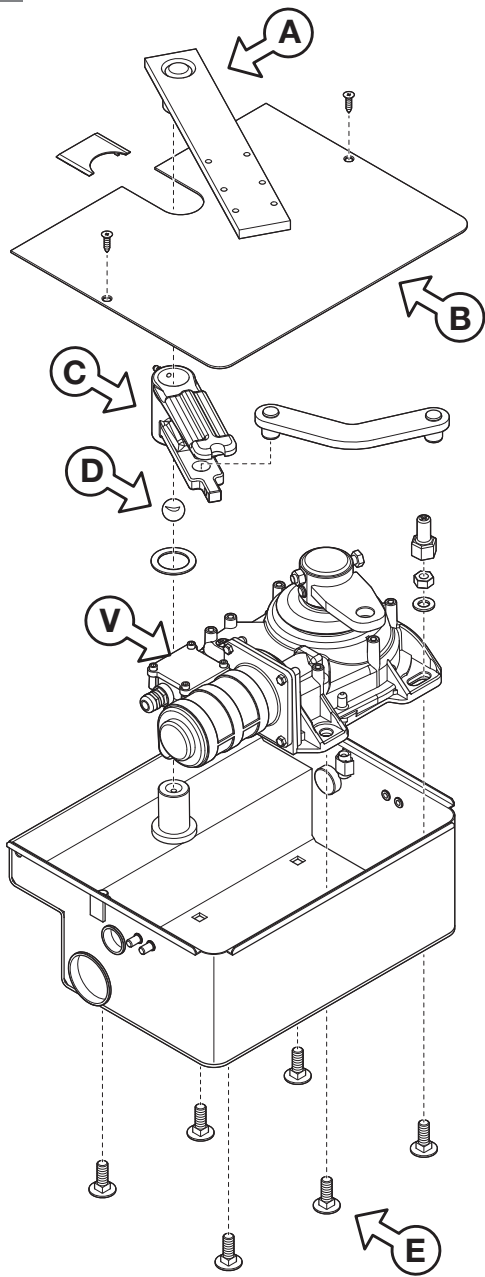
- 1 Motor (bal)
- 2 Motor (jobb)
- 3 Belső fotocellák
- 4 Külső fotocellák
- 5 Villogó
- 6 Mechanikus választókapcsoló
- 7 Elektromos zár
- 8 Külső antenna (**RG58** koaxiális kábel - impedancia **50Ω**)
- 9 Megszakító, legalább **3 mm**-es érintkező távolsággal
- 10 Táp **230Vac**
- 11 Csatornázás a Cardin **CABPC10** csatlakozó kábelhez
- 12 Csatornázás alacsony feszültségű vezetékhez
- 13 Vezérlés
- 14 Oldalsó védőfotocellák (**FS**)
- 15 Nyitás végállás ütköző

Figyelem: A rajz pusztán tájékoztató jellegű, és kiindulási alapként szolgál a telepítéshez szükséges Cardin elektronikus alkatrészek kiválasztásához. Ez a rajz tehát nem ír elő semmilyen kötelezettséget a telepítés végrehajtásával kapcsolatban.

ÖSSZESZERELÉSI RAJZOK

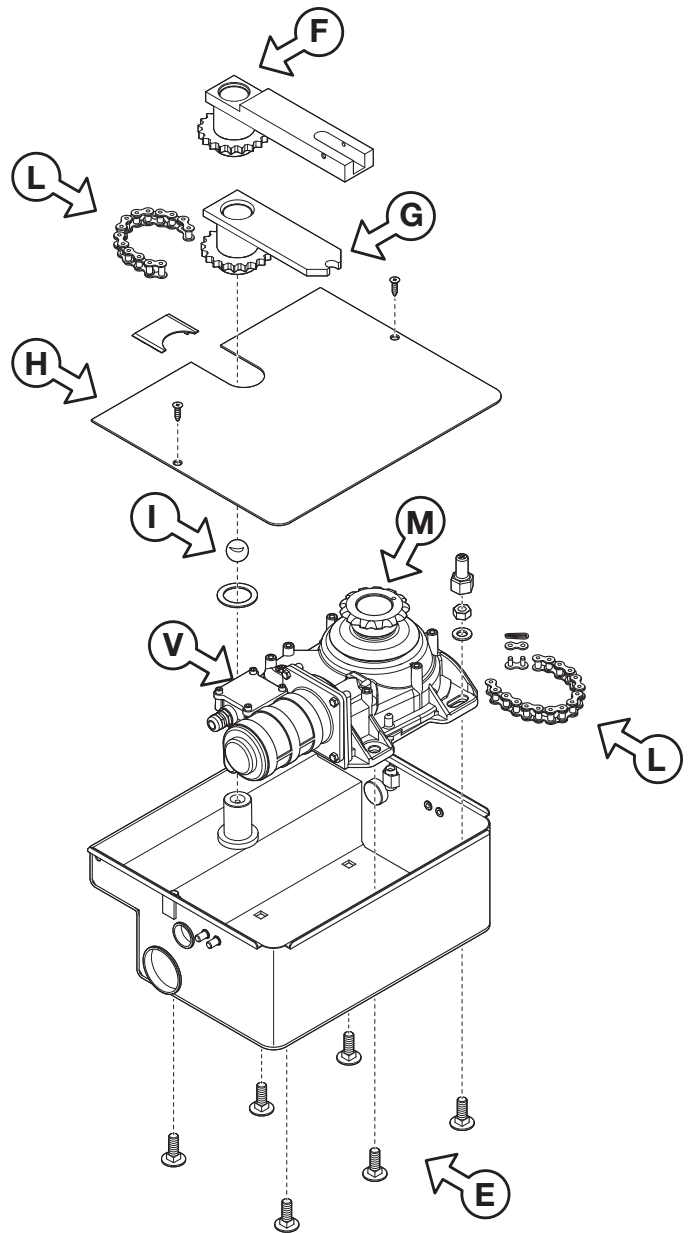
2

HLXCORE24 (110°)



3

HLXCORE24 (360°)



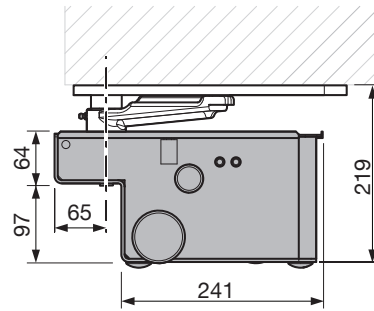
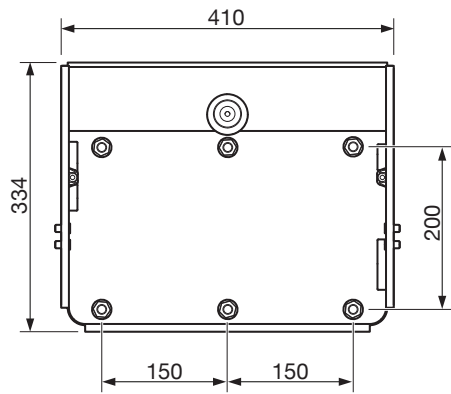
FIGYELEM!

Mielőtt a dobozt a munkagödörbe helyezné és betonnal befedné, győződjön meg arról, hogy a 6 db „E” gömb fejű csavart behelyezte a ház alján található megfelelő négyzet alakú furatokba, és rögzítette azokat a mellékelt anyákkal és alátétekkel a rajzon látható módon.

Safe Home Kft. Kapuautomatizálási Nagykereskedés
2100 Gödöllő, Telkes Mária körút 8 (Ipari Park)

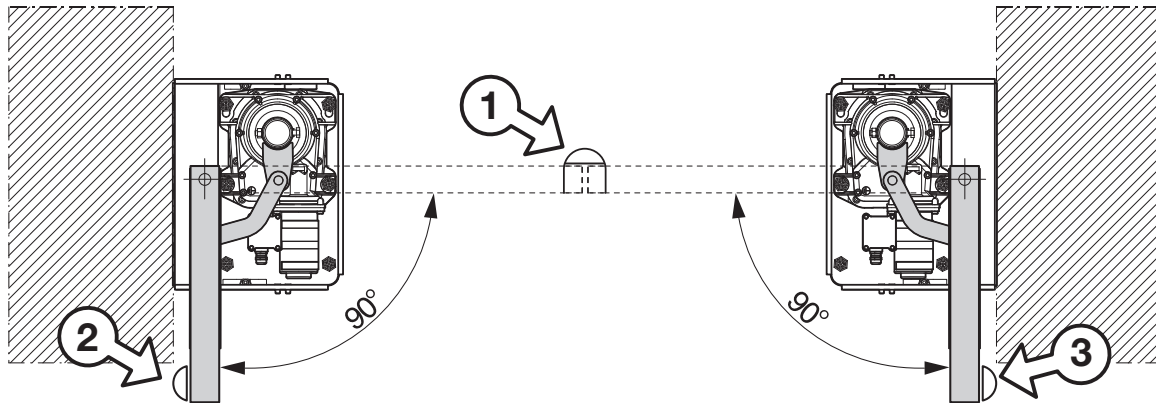
Tel.: +36 1.264 2540 Fax.36 1.264.2541 E-mail: safehome@safehome.eu Web: www.safehome.eu

KÜLSŐ MÉRETEK

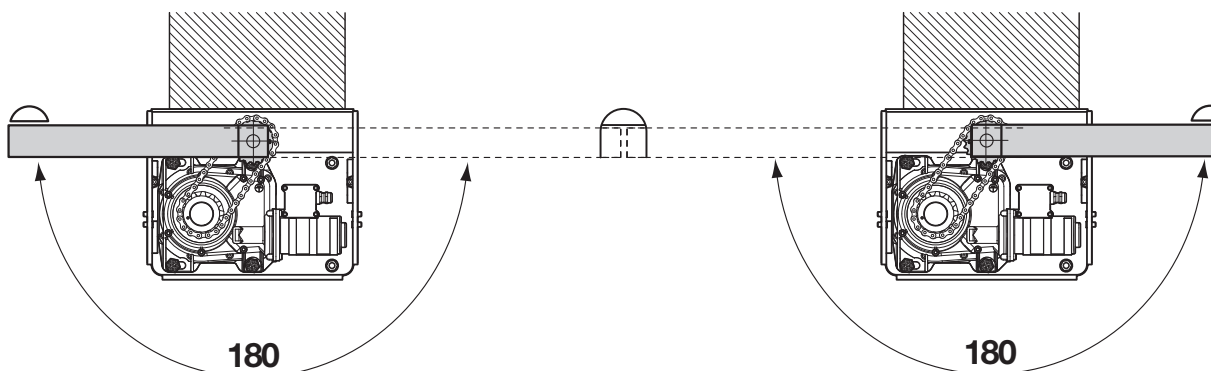
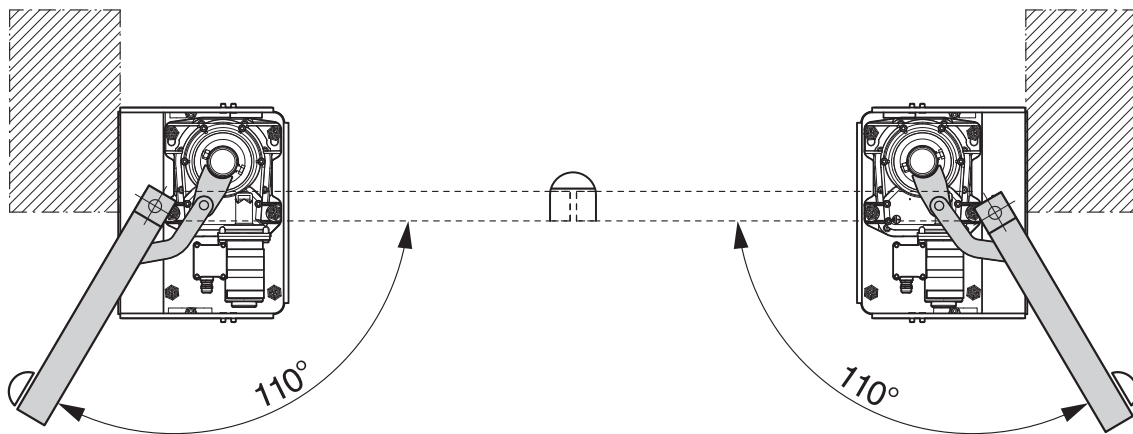


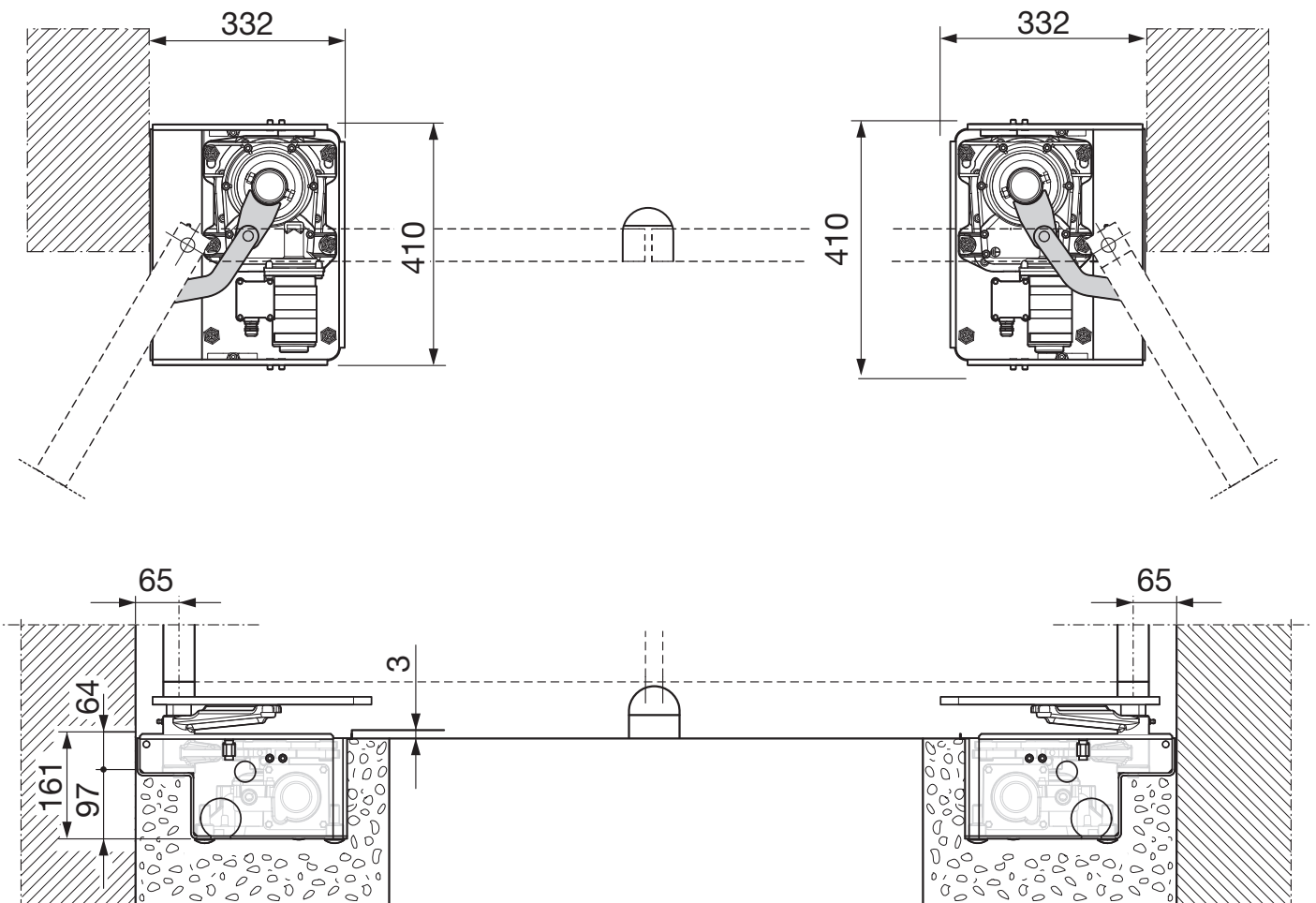
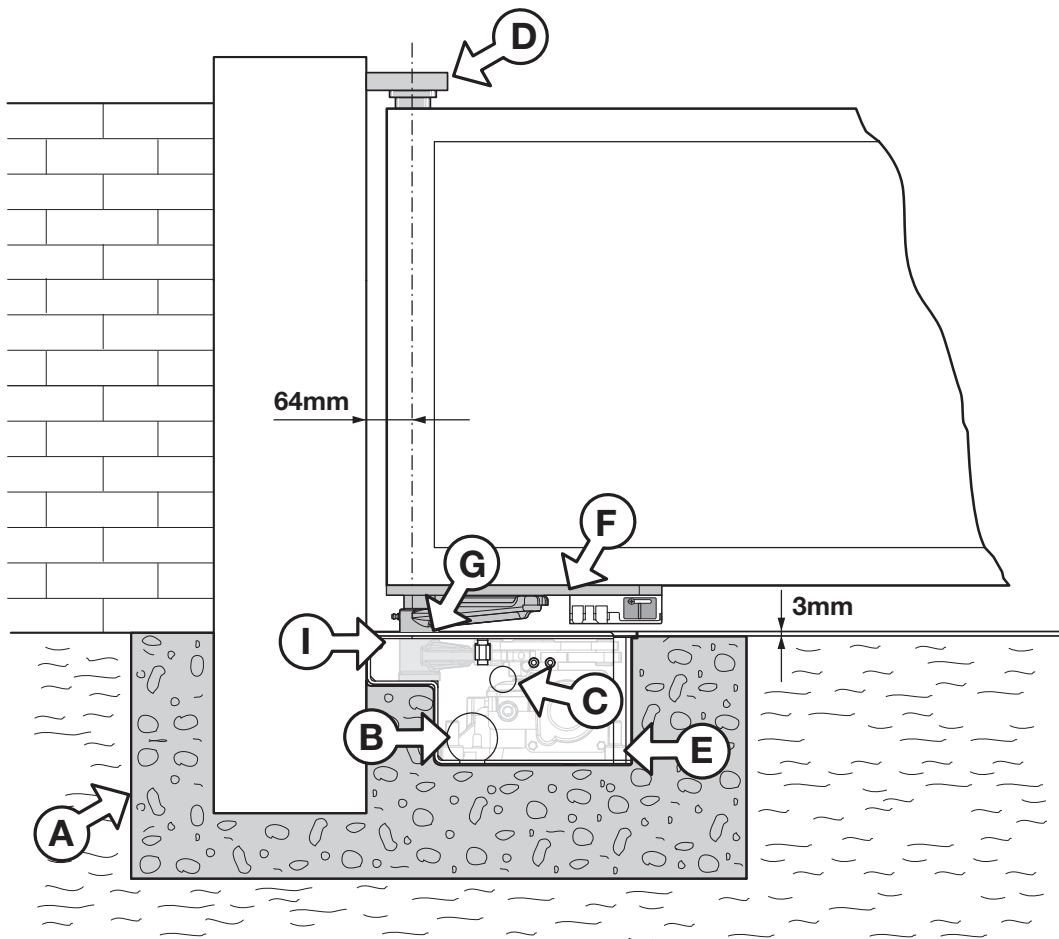
4

HASZNÁLATI KORLÁTOK



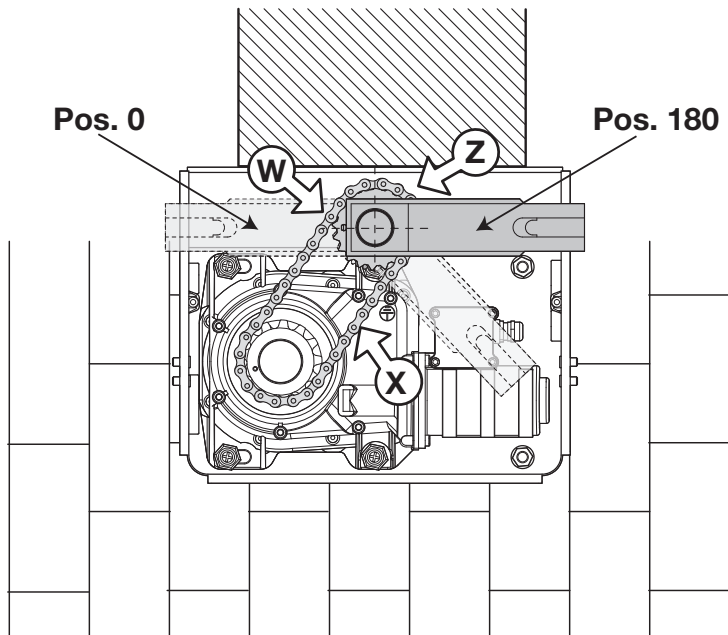
5





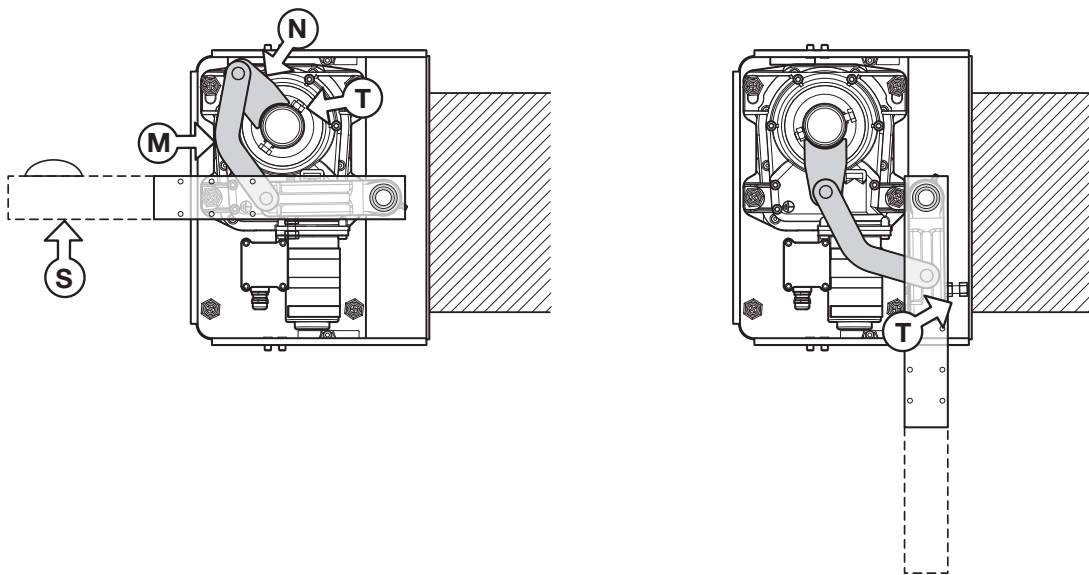
A 180°-OS NYITÁS ÖSSZESZERELÉSE

7



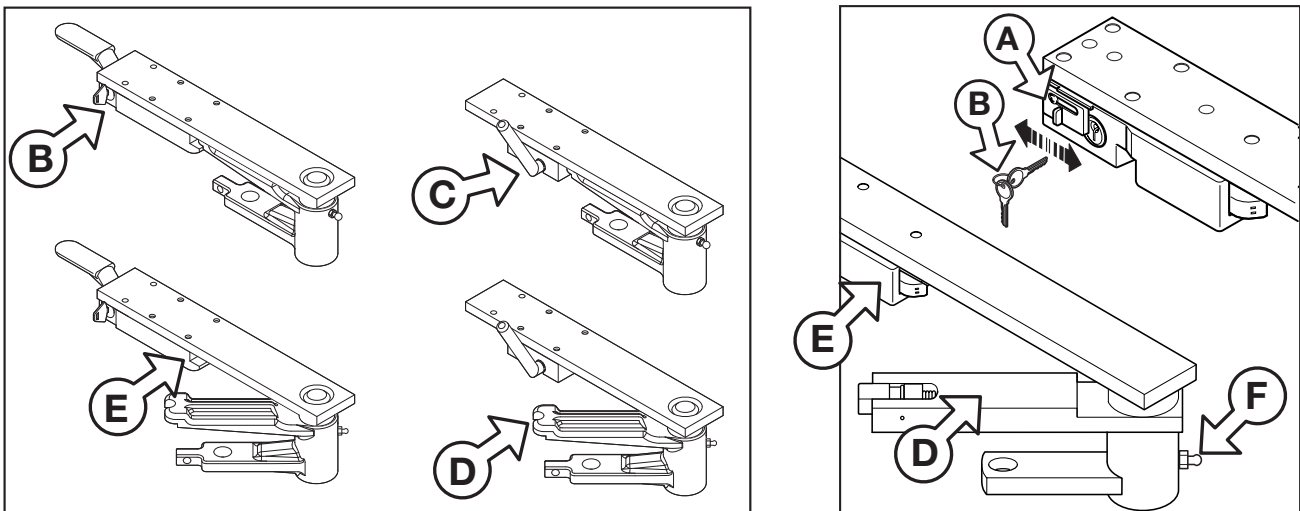
A MECHANIKUS VÉGÁLLÁS BEÁLLÍTÁSA

8



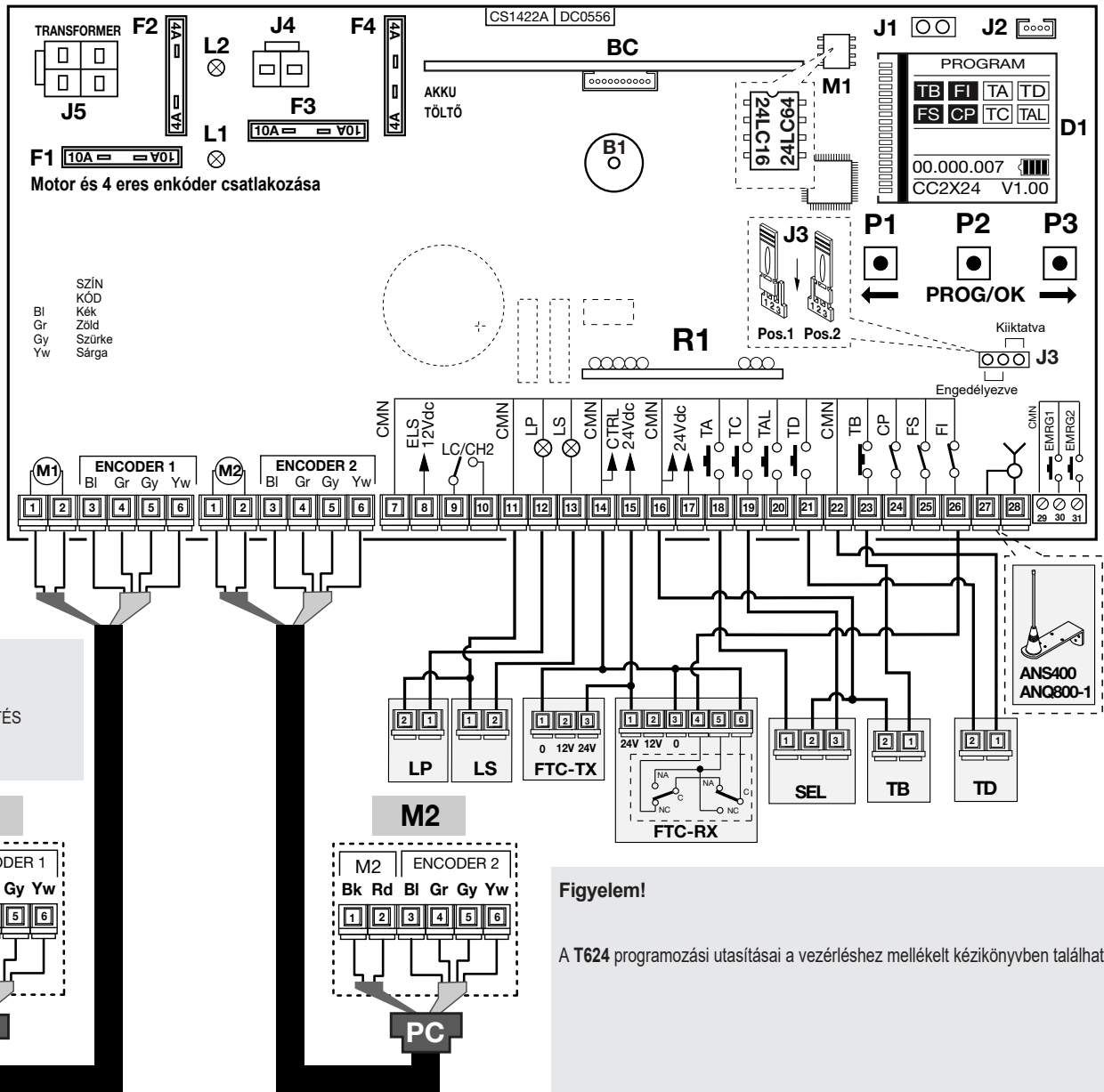
KÉZI KIOLDÓ MECHANIZMUS

9

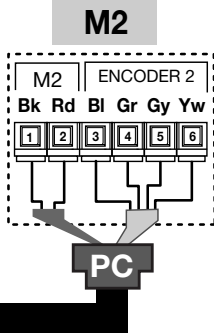
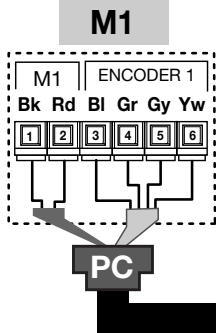


ÁLTALÁNOS BEKÖTÉSI RAJZ

10



PRGTOP24 BEKÖTÉS



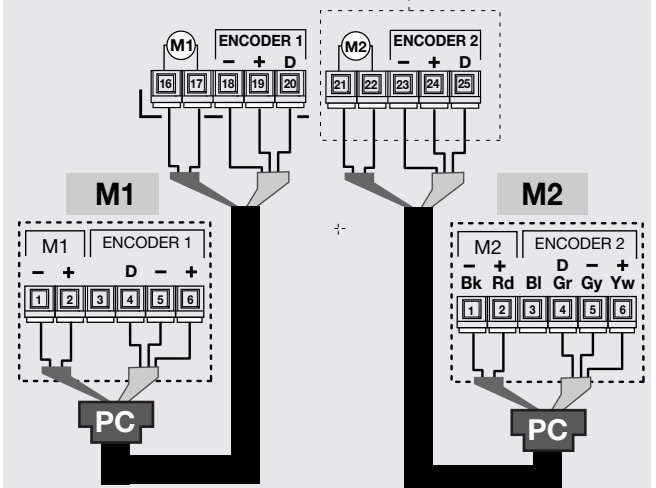
LEÍRÁS

- LP Villogó
- LS Jelzőlámpa
- FTC-RX Fotocella vevő
- FTC-TX Fotocella adó
- SEL Választó kapcsoló
- TB Blokkoló gomb
- TD Szekvenciális parancs
- ANS400 Külső antenna (433 MHz)
- ANQ800-1 Külső antenna (868 MHz)


Figyelem!

A T624 programozási utasításai a vezérléshez mellékelt kézikönyvben található.

A T624 vezérlés bekötési rajza



FIGYELEM! FONTOS BIZTONSÁGI UTASÍTÁSOK

EZEN UTASÍTÁSOK ELOLVASÁSA FONTOS A SZEMÉLYES BIZTONSÁG ÉRDEKÉBEN. A TELEPÍTÉS ELŐTT FIGYELMESEN OLVASSA EL A KÖVETKEZŐ MEGJEGYZÉSEKET. FORDÍTSON KÜLÖNÖS FIGYELMET AZ EREDETI HASZNÁLATI UTASÍTÁSBAN A SZIMBÓLUMMAL  JELÖLT ÖSSZES BEKEZDÉSRE. AZ UTASÍTÁSOK FIGYELMEN KÍVÜL HAGYÁSA VESZÉLYEZTETHETI A RENDSZER HELYES MŰKÖDÉSÉT, ÉS VESZÉLYES LEHET A RENDSZER FELHASZNÁLÓI SZÁMÁRA. ŐRIZZE MEG EZT AZ UTASÍTÁST KÉSŐBBI FELHASZNÁLÁSRA.

- Ezek az utasítások szakképzett „ELEKTROMOS BERENDEZÉSEK SZERELŐI” számára készültek, akiknek be kell tartaniuk a hatályos helyi szabványokat és előírásokat. Minden felhasznált anyagnak jóváhagyottnak kell lennie, és meg kell felelnie a telepítés környezetének. Akarbantartási műveletet szakembereknek kell elvégezniük.
- Ezt a készüléket kizárólag arra a célra szabad használni, amelyre készült. „**azzaz egy vagy két kapuzármű csuklós kapuk automatizálására**”.



FIGYELEM! A mechanikus ütközőket mind a záró, mind a nyitó helyzetben fel kell szerelni. (1., 2. és 3. poz., 5. ábra).

FONTOS BIZTONSÁGI UTASÍTÁSOK

A szerelő felelőssége gondoskodni arról, hogy a következő közbiztonsági feltételek teljesüljenek:

- Győződjön meg arról, hogy a kapuzogató berendezés elég messze van a főúttól, hogy elkerülje az esetleges forgalmi zavarokat.
- A motort az ingatlan belső részére kell felszerelni, nem a kapu nyilvános oldalára. A kapuk nem nyílnak közterületre.
- A kapuzogatót olyan kapukon való használatra tervezték, amelyeken járművek haladnak át. A gyalogosoknak külön bejáratot kell használniuk.
- A vezérlőket 1,5 és 1,8 m közötti magasságban, gyermekek számára hozzáférhetetlen helyen kell felszerelni. A kiegészítő felszerelt vezérlőket jogosulatlan használatot megakadályozó biztonsági berendezéssel kell védeni.
- Legalább két figyelmeztető táblát (a jobb oldali példa) kell elhelyezni olyan helyen, ahol a nyilvánosság könnyen látja őket, az automatikus működésű rendszer területén. Egyet a telken belül, egyet pedig a telepítés nyilvános oldalán. Ezeknek a tábláknak eltávolíthatatlannak kell lenniük, és semmilyen tárgy (például faágak, díszes kerítés stb.) nem takarhatja el.
- Győződjön meg arról, hogy a végfelhasználó tisztában van azzal, hogy gyermekek és/vagy háziállatok nem játszhatnak a kapu telepítési területén. Ha lehetséges, ezt tüntesse fel a figyelmeztető táblákon.
- Ha egy teljesen nyitott kapuzármű 500 mm-en belül kerül egy rögzített szerkezethez, a területet ütközésgátlóval kell védeni.
- Javasoljuk, hogy a rendszer oldalsó hozzáférési pontjait a stop bemenethez csatlakoztatott (FS) fotocella-párokkal védje, lásd a telepítési példát, 14. a 2. oldalon.
- Ha bármilyen kérdése van a kapumeghajtó rendszer biztonságával kapcsolatban, ne telepítse a meghajtást. Segítségért forduljon a kereskedőhöz.



MŰSZAKI LEÍRÁS

HLXCORE24 Önzáró elektromechanikus meghajtóegység nyíló kapukhoz, maximális nyitási szög **110°**, maximális súly **350 kg**.

HLX-HLBOXI-HLBOXC Acél beágyazó dobozok csatlakozókkal és állítható mechanikus végállásokkal. Tűzihorganyzott, rozsdagátló bevonattal (**HLBOX**). Teljesen rozsdamentes acél szerkezet (**HLBOXI**). Mindkét változat rozsdamentes acél fedéllel van ellátva.

ACCHLXCORE360 tartozék **360°**-os nyitáshoz.

ACCHLXCORE360C tartozék **360°**-os nyitáshoz + **Cardin kioldó mechanizmus**.

- Maximum **28 V** egyenfeszültségű meghajtómotor beépített enkóderrel.
- Állandó kenésű, visszafordíthatatlan hajtóműves motor öntött alumínium házban, gumitömítésekkel.
- Kulcsos vagy karos kézi kioldó mechanizmus préselt alumínium burkolatban.
- Átvívó karok és kapu rögzítő konzolok horganyzott acélból.

HASZNÁLATI UTASÍTÁSOK



Figyelem! Csak **EU-s** ügyfelek számára - **WEEE** jelölés

Ez a szimbólum azt jelzi, hogy a termék élettartamának lejártán a terméket más hulladéktól elkülönítve kell ártalmatlanítani. A felhasználó ezért köteles a terméket vagy egy megfelelő, elektronikai és elektromos hulladékgyűjtő helyre vinni, vagy visszaküldeni a gyártónak, ha a terméket egy új, egyenértékű változatra kívánja kicserélni.

A megfelelő szelektív gyűjtés, a környezetbarát kezelés és ártalmatlanítás hozzájárul a környezet védelméhez, következésképpen az egészségre gyakorolt negatív hatások elkerüléséhez, valamint az anyagok újrahasznosítását is elősegíti. A termék tulajdonos általi illegális ártalmatlanítása törvényileg büntetendő, a büntetést az adott tagállam törvényei és szabályai írják elő.

Nyitás/zárás közben ellenőrizze a megfelelő működést, és veszély esetén aktiválja a vészleállító gombot. Áramszünet esetén a kapu a mellékelt kioldókulccsal kioldható és manuálisan mozgatható (lásd a kézi kioldást a 9. oldalon).

A készülék nem alkalmas folyamatos üzemre, és a modellnek megfelelően kell beállítani (lásd a műszaki adatokat a 10. oldalon).

TELEPÍTÉSI UTASÍTÁSOK

A minimálisan telepíthető parancs mód a **NYIT-STOP-ZÁR**. A vezérlőket gyermekek számára hozzáférhetetlen helyen, a kapu nyitási tartományán kívül kell telepíteni. A rendszer telepítésének megkezdése előtt ellenőrizze, hogy az automatizálni kívánt szerkezet megfelelően működik-e, és megfelel-e a hatályos helyi szabványoknak és előírásoknak. Ennek érdekében győződjön meg arról, hogy a kapu stabil (szükség esetén erősítse meg a szerkezetet), és könnyen mozog.

Javasoljuk, hogy minden mozgó alkatrészt olyan kenőanyagokkal tartanak fenn, és **-20 és +70°C** közötti hőmérsékletre alkalmasak.

- Ellenőrizze a biztonságot a rögzített és mozgó alkatrészek között:

- A kapu és a tartóoszlop között a teljes nyitási szög mentén mérve legalább **30 mm-es** rést kell hagyni.

- Ügyeljen arra, hogy a kapu alja és a járda közötti távolság soha ne haladjon meg a **30 mm-t** a kapu teljes nyitási szöge mentén.

- A kapu felületén nem lehetnek olyan nyílások, amelyeken egy személy keze vagy lába átférhet.

- Ellenőrizze a forgócsapok pontos elhelyezkedését és megfelelő működését (a felső és alsó zsanérok/forgócsapoknak ugyanazon a tengelyen kell lenniük).

- A kábelevezést a felszerelt vezérlő- és biztonsági eszközöknek megfelelően kell kiépíteni, és győződjön meg arról, hogy a rendszer megfelel a helyi szabványoknak és az érvényes előírásoknak (lásd a telepítési példát).

- Ellenőrizze, hogy a készülék megfelel-e a kapu méretének, súlyának és üzemi ciklusának, amelyre alkalmazni fogják (lásd a 10. oldalon).

ÖSSZESZERELÉSI ELJÁRÁS

A motor a kapu **jobb** vagy **bal** oldalára is elhelyezhető.

- Válassza ki az alapburkolat ideális helyzetét a nyitási szög (**90°-110°-180°**, 5. ábra) és a kapu forgáspontjának helyzete alapján.

- Helyezzen el egy mechanikus ütközőt zárási irányban (5. ábra, „1. részlet”).

- Ássa ki az „**A**” alapot (6. ábra), amely elég nagy a telepítő doboz befogadásához, és építsen ki egy vízlevezető csatornát a „**B**” lyukig.

- Vezesse fel a kábelcsatornát a „**C**” lyukig.

- Helyezze a telepítő dobozt a lyukba úgy, hogy a csap merőleges legyen a felső kapu forgáspontjára, betonozza be a dobozt, és ellenőrizze, hogy derékszögű-e, és hogy a felső széle legalább **3 mm-re** kiáll-e a talajból.

- Távolítsa el a beágyazó házban található félgömbfűző csavarok rögzítésére használt anyákat és alátéteket.

- Helyezze be a motor egységet, és rögzítse a motor alatt található hat menetes csavar (**E**) közül négyhez.

- Hegessze a felső „**F**” rudat a kioldó mechanizmussal együtt a kapuhoz, ügyelve arra, hogy a kar „**G**” csapjának egy vonalban kell lennie a felső kapu forgáspontjával (**D**).

- Ezen a ponton a modellnek megfelelően járjon el az alábbiak szerint:

- **Mod. HLXCORE24 (2. ábra)**

- Miután először megsírozta a csapot, helyezze a „**C**” kapukart a ház csapjára, majd helyezze be a „**D**” golyóscsapágyat a karba.

- A mozgó alkatrészek megsírozása után helyezze be az „**A**” kar csapját a „**C**” kapukaron lévő foglalatába, és helyezze be a „**D**” felső zsanért (6. ábra).

- Lassan igazítsa a kapulapot a „**D**” kapukarhoz (9. ábra) úgy, hogy az „**E**” kézi kioldó mechanizmus beilleszkedjen a „**D**” kapukarban lévő foglalatba. A két rész közötti kapcsolat automatikus, és nem igényel kulcs használatát.

- Szerelje fel a „**B**” fedelet a két mellékelt csavarral.

MECHANIKUS VÉGÁLLÁS BEÁLLÍTÁS (HLXCORE24 8. ábra)

A motor „N” karja és az „M” erőátviteli rúd között elhelyezett állítható végállást kell használni a kapu túlzott túlterhelésének elkerülése érdekében zárási irányban, és a kapu szabályos működésének lehetővé tétele érdekében.

- Mozgassa az „S” kapuszármát, amíg az a mechanikus ütközőnek nem ütközik, majd kapcsolja ki a tápellátást.
- Fordítsa el a kar „T” csavarját teljesen „N” irányba, amíg szorosan az „M” erőátviteli rúdnak nem ütközik, így a kapu zárva marad anélkül, hogy feszítené.
- Használja a mellékelt „T” anyát és csavart a nyitási irány manuális mechanikus végállásának engedélyezéséhez.

• Mod. HLXCORE24 + 360°-os tartozék (3. ábra)

- Rögzítse az „M” fogaskereket a hajtóműves motorhoz a mellékelt csap és fogazott csavar segítségével. Zsírizza be a karokat a hegesztett „F” fogaskerékkel együtt, majd helyezze be a „D” golyóscsapágyat a karba, és kösse össze az „F” részt a hajtóműves motorral az „L” lánc segítségével.

FIGYELEM! Mechanikus ütközőket kell felszerelni mind a zárási, mind a nyitási helyzetben.

- Lassan igazítsa a kapulapot a „D” kapukarhoz (9. ábra) úgy, hogy az „E” kézi kioldó mechanizmus beilleszkedjen az „F” kapukarban lévő foglatba. A két rész közötti kapcsolat automatikus, és nem igényel kulcs használatát.

- Szerelje fel a „H” fedelet a mellékelt két csavarral.

KÉZI KIOLDÓ MECHANIZMUS (9. ábra)

A kapu kioldását csak akkor szabad elvégezni, ha a motor áramszünet miatt leállt. A kapu kioldásához használja a készülékhez mellékelt kulcsot. A kulcsot könnyen hozzáférhető helyen kell tárolni.

A kapu kioldása

- Nyissa ki a zár toló fedelét („A”), ha van ilyen.
- Helyezze be a kulcsot („B”), és fordítsa el fél fordulattal (180°), vagy forgassa el a kart („C”), a zár azonnal kiold. Ez kioldja a hajtóműves motort, és szabaddá teszi a kaput, amelyet ezután enyhe nyomással lehet mozgatni.

A kapu visszazárása

- Lassan igazítsa a kapuszármát a „D” kapukarhoz úgy, hogy az „E” kézi kioldó mechanizmus beilleszkedjen a „D” kapukarban lévő foglatba. A két rész közötti kapcsolat automatikus, és nem igényel kulcs használatát.
- A hajtóműves motor újraindítása is lehetséges, amely automatikusan csatlakozik a kapuhoz.

ELEKTROMOS CSATLAKOZÁS

Fontos megjegyzések



- A készülék telepítése után, és a vezérlés bekapcsolása előtt oldja ki a kaput (kézi kioldó mechanizmus), és mozgassa kézzel, ellenőrizve, hogy simán mozog-e, és nincsenek-e szokatlan ellenállási pontok.
- Az elektromos áramérzékelő megléte nem mentesít a fotocellák és az érvényes biztonsági szabványok által előírt egyéb biztonsági eszközök beszerelésének kötelezettsége alól
- A készülék csatlakoztatása előtt győződjön meg arról, hogy az adattáblán feltüntetett feszültség és frekvencia megfelel a hálózati tápfeszültségnek.
- A motor tápkábelének a **60245 IEC 57** nemzetközi szabványnak megfelelő polikloroprénből kell készülnie (pl. **3 x 1,5 mm2 H05RN-F**).
- A kábelt csak szakképzett szakember cserélheti ki.
- A készülék és a hálózati tápellátás közé legalább 3 mm-es érintkezőtávolságú, kismegszakítót kell beszerelni.
- Ne használjon alumínium vezetékes kábeleket; ne forrassa be a kábelek végeit, amelyeket a kötőelemekbe kell behelyezni; használjon **T min 85°C** jelzésű, légköri hatásoknak ellenálló kábeleket.
- A vezetékeket úgy kell bekötni, hogy mind a vezeték, mind a szigetelőhüvely szorosan rögzüljön.



TÁPFESZÜLTÉG CSATLAKOZTATÁSA 230 VAC

- Csatlakoztassa a vezérlő- és biztonsági eszköz vezetékeit.
- Kösse a hálózati tápegységet a vezérléshez, és csatlakoztassa a transzformátorhoz már csatlakoztatott különálló kétirányú csatlakozó panelhez.

MOTOR CSATLAKOZÓ KÁBELEK ELŐKÉSZÍTÉSE (10. ábra)

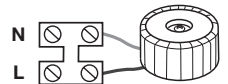
- A készlet **10** méternyi **6** eres kábelt tartalmaz, amelyet a telepítés igényei szerint kell méretre vágni.
- Csavarja le a „V” söntdobozt (2-3. ábra), és vezesse a kábelt a motorhoz.
- Csavarja le a „PC” kábelbilincs-sapkát, és vezesse be a kábelt a „V” dobozba.
- Csatlakoztassa az „M1” motor és az „1” enkóder vezetékeit a hatpólusú sorkapocshoz.
- Szigorúan be kell tartania a motorok és a vezérlés közötti motorcsatlakozási sorrendet. Az 1–6. összekötő pólusok csatlakozási sorrendje mindkettőn azonos.

Motor 1

- 1-2 **Motor tápellátás 1**
- 3-4-5-6 **1. enkóder bemenet**

Motor 2


- 1-2 **Motor tápellátás 2**
- 3-4-5-6 **2. enkóder bemenet**



Figyelem!



Az IP67-es védettségi fokozat garantálásához kötelező, hogy:

- húzza meg jól a „PC” kábelbilincset;
 - helyezze be megfelelően a tömítést a „V” söntdobozba;
- 
- tegye vissza a fedelet, és húzza meg a négy rögzítőcsavarral.

Elektronikus vezérlőegység

A vezérlés és az akkumulátorok működés programozására vonatkozó utasítások az automatizálás vezérléséhez mellékelt kézikönyvben találhatók.

KARBANTARTÁS

A **36 hónapos vagy 50 000 manőveres** garancia igénybevételéhez figyelmesen olvassa el az alábbi megjegyzéseket.

Figyelem! Bármilyen tisztítási vagy karbantartási művelet elvégzése előtt győződjön meg arról, hogy a hálózati áramellátás le van választva, a motor tápkábeleit és az akkumulátorok is le vannak választva.

Az esetleges javításokat szakképzett személyzetnek kell elvégeznie eredeti alkatrészek felhasználásával.

A motor általában nem igényel különösebb karbantartást; a **36 hónapos vagy 50 000 manőveres** garancia minden esetben csak akkor érvényes, ha a következő ellenőrzéseket betartották, és a szárnyas kapun is elvégezték az esetleges karbantartást:

- rendszeresen ellenőrizze a mozgó alkatrészek kopását és elhasználódását, és szükség esetén kenje be őket olyan kenőanyagokkal, amelyek hosszú távon is változatlanul tartják a súrlódási szintet, és **-20 és +70°C** közötti hőmérsékleten is használhatók.

- rendszeresen ellenőrizze az összes biztonsági berendezés (fotocellák, biztonsági élek stb.) megfelelő működését;

- ellenőrizze az akkumulátor töltöttségi szintjét.

Ezeket az ellenőrzéseket írásban kell rögzíteni, mivel ezek elengedhetetlenek a garancia érvényesítéséhez.



CARDIN ELETTRONICA spa
Via del lavoro, 73 – Z.I. Cimavilla 31013 Codognè (TV) Italy
Tel.: (+39) 04 38 40 40 11
Fax: (+39) 04 38 40 18 31
e-mail (Italy): sales.office.it@cardin.it
e-mail (Europe): sales.office@cardin.it
http: www.cardin.it

CODICE	SERIE	MODELLO	DATA
DCE049	HL	24 Vdc	06-06-2016

 **Dichiarazione di Incorporazione**
(Direttiva Macchine 2006/42/EC, All. IIB) 

A Cardin pro link CE megfelelőségi nyilatkozata:

<http://www.cardin.it/Attachment/dce049.pdf>

MŰSZAKI ADATOK

Meghajtó specifikációi

Táp	Vdc	24
Áramfelvétel	A	2
Teljesítmény	W	60
Munkaciklus	%	70
90° nyitási idő	s	22
110° nyitási idő	s	27
180° nyitási idő	s	44
Max. nyomaték	Nm	400
Névleges nyomaték	Nm	270
Védelmi fokozat	IP	67



CARDIN ELETTRONICA spa
Via del lavoro, 73 – Z.I. Cimavilla
31013 Codognè (TV) Italy
Tel: +39/0438.404011
Fax: +39/0438.401831
email (Italian): Sales.office.it@cardin.it
email (Europe): Sales.office@cardin.it
Http: www.cardin.it